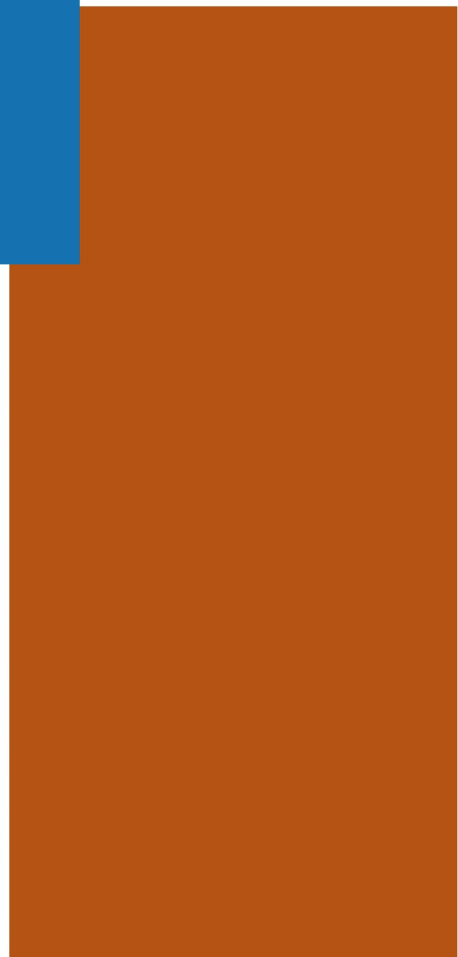


Kommunedelplan for Tromsø sentrum 2020-2032

Planveileder for offentlig byrom

Utgave per 21.4.2020



Sammen for et varmt
og livskraftig Tromsø

FORORD

Denne rapporten omhandler byrom i Tromsø sentrum, i et helhetlig perspektiv med temaer for å fremheve særskilte kvaliteter. **Byrommene er felles utearealer i bysentrum. Det er steder for opphold og steder man kan ferdes igjennom, og skal være tilgjengelige for alle og dekke ulike brukerbehov gjennom årstidene.** I byutviklingssammenheng er disse åpne fellesrommene av avgjørende betydning. Primært for enkeltmenneskers trivsel og helse, men også for kollektive opplevelser. Byrommene kan være identitetsskapende, bidra til bystolthet og omdømme, og være en driver for både nærings- og boligutviklingen.

I den videre utvikling av byrommene i Tromsø sentrum skal disse prinsippene legges til grunn:

- **Byrommene skal være gode møteplasser for alle.**
- **Byrommene skal være steder for aktivitet, særskilt for barn og unge.**
- **Byrommene skal skape et mangfold av opplevelser i sentrum.**
- **Byrommene skal brukes på en måte som tar hensyn til plassens kvaliteter.**
- **Byrommene skal ha innslag av grønt og blått.**

Målet er å skape flerfunksjonelle byrom av høy kvalitet.

I arbeidet med sentrumsplan og byrom har følgende temaer hatt stor viktighet: Byliv utendørs og innendørs, forholdet mellom nytt bygningsvolum og byrom - særlig med tanke på sol og klima, universell utforming, realisering og vitalisering av kaipromenaden, grønnere sentrum og håndtering av overvann jfr. fremtidens klimautfordringer.

I forlengelsen av sentrumsplanarbeidet skal Tromsø kommune utarbeide en Handlingsplan for offentlige byrom og grønnstruktur som viderefører krav og intensjoner i sentrumsplanen. For Tromsøsamfunnet som helhet gir byromssatsning en gevinst ved at byen vil fremstå som mer konkurransedyktig og attraktiv.

INNHALDSFORTEGNELSE

Offentlig byrom - hva er det?	s. 5
Leserveiledning	s. 5
PREMISSER FOR BYROMSARBEIDET	s. 6
FNs bærekraftsmål	s. 7
Ivareta barn og unges interesser i planleggingen	s. 8
Strategi for uterom 2016-2030	s. 9
Kommunedelplan for kultur 2017-2020	
Kommunedelplan for idrett og friluftsliv 2018- 2021	s.10
Kommunalteknisk norm	s.11
Realisering av byrom	s.12
Områderegulering Nordbyen	s.13
DAGENS SITUASJON	s.14
Folkehelse og levekår	s.15
Eksisterende situasjon i byrommene	s.16
MEDVIRKNING	s.20
Innspill og medvirkningsprosesser	s.21
Workshop 1 og 2- våren 2019	s.25
BYROMMENES BETYDNING	s.27
Byromsnettverk	s.28
Byrom med lek	s.29
Mangfold av byrom	s.30
Årstider	s.30
TROMSØS BYROM	s.33
Kart: Byrom og Grønnstruktur - registrering og kategorisering	s.34
Byrom og grønnstruktur	s.36
Lekeplasskrav ved boligetablering	s.38
Nye lekeplasskategorier	s.40
Planstatus og plankrav	s. 42
Byliv ute og inne	s.43
Sol i byrom	s.45
Universell utforming	s.46
Kaipromenaden	s.48
Historiske parker - framtidig utvikling	s.52
Grønnere sentrum - trær og biologisk mangfold	s.54
Grønnere sentrum med trær	s.55
Lek og aktiviteter	s.57
Arrangementssoner	s.60
Overvann og klimaendringer	s.62
LITTERATUR	s.66
FOTO	s.66

Vedlegg:

Resultat spørreundersøkelse 2018

Kart: Byrom og Grønnstruktur - registrering og kategorisering
Håndbok for kunst og byrom // Tromsø sjøfront

OFFENTLIGE BYROM - HVA ER DET?

De offentlige byrommene i Tromsø sentrum er offentlig eide og/eller offentlig tilgjengelige parker, plasser, skolegård, gater, gatetun og kaipromenade.

Byrommene er felles utearealer i bysentrum. Det er steder for opphold og steder man kan ferdes igjennom. De skal være tilgjengelige for alle og dekke ulike brukerbehov gjennom årstidene.

Byrom er steder å slappe av i solen, steder å oppleve bylivet, steder for konserter, festivaler og

markeder, steder som gir naturopplevelse, steder for lek og annen fysisk aktivitet. De grønne byrommene med innslag av trær og annen vegetasjon er viktige for biologisk mangfold, lokalklima, overvannshåndtering og luftforurensning.

De åpne rommene i en by har, som nevnt over, mange funksjoner. Ved økende fortetting av bysentrum får rommene tilsvarende økt viktighet. Samtidig er det en **sammenheng mellom byrommenes formgivning og kvalitet og mengden byliv de genererer.**

LESERVEILEDNING

Denne temarapporten - **Planveileder for offentlig byrom** en direkte videreføring av Strategi for uterom 2016-2030 som ble utviklet i regi av Transportnett Tromsø (senere Tenk Tromsø). Mens Strategi for uterom ble utarbeidet som et grunnlagsdokument med prioriteringer, tiltak og kostnader med tanke på en kommende byvekstavtalen.

Sentrumsplankartet og bestemmelser skal sammen med rapporten **Planveileder for offentlig byrom** gi føringer for ivaretagelse og videreutvikling av Tromsø sentrums mange byrom.

Rapporten omhandler hva vi har i sentrum i dag av byrom, befolkningens ønsker for disse byrommene med særlig fokus på hva barn og unge ønsker seg, statlige og lokale premisser for planarbeidet, samt faglige hensyn. Gjennomgangen av disse temaene

viser at byromsutforming, innhold og bruk ikke bare er et lokalt anliggende, men styres av "villet" statlig politikk jfr. FNs bærekraftsmål og rikspolitiske retningslinjer.

Ny statistikk viser at det er opphopning av levekårsutfordringer i sentrum. **Planveileder av offentlig byrom** kan leses som et tilsvar til disse utfordringene, i tråd med Helsedirektoratets anbefalinger om å satse på helsefremmende nærmiljøer.

Siste halvdel av rapporten inneholder planer og tematiske vurderinger. **Planveileder for offentlig byrom** viser alle byrommene i sentrum og sammenhengen mellom dem.

PREMISSER FOR BYROMSARBEIDET

FNs BÆREKRAFTSMÅL

FNs BÆREKRAFTSMÅL - EN BASIS FOR KOMMUNAL PLANLEGGING

I 2015 vedtok FNs generalforsamling 2030-agendaen for bærekraftig utvikling. Agendaen har 17 utviklingsmål for å fremme sosial, miljømessig og økonomisk bærekraft.

FNs bærekraftsmål er verdens felles arbeidsplan, blant annet for å sikre sosial rettferdighet og god helse og stanse tap av naturmangfold og klimaendringer.

Målene skal vise veg mot en bærekraftig utvikling på kort og lang sikt.

Fylkeskommuner og kommuner er nøkkelaktører for å realisere en bærekraftig samfunnsutvikling og realisering av bærekraftmålene i Norge. De er nærmest befolkningen, lokale bedrifter og organisasjoner. Samtidig er de ansvarlig for mye av den sosiale og fysiske infrastrukturen som påvirker befolkningens levekår og utviklingsmuligheter.

BYER OG TETTSTEDER DER DET ER GODT Å BO OG LEVE

• Kommuner og fylkeskommuner har en aktiv og helhetlig tilnærming til utvikling av aldersvennlige kommuner og fylker.

- Kommunene legger vekt på å ivareta byrom og blågrønn infrastruktur med stier og turveger som sikrer naturverdiene, hensyn til overvann og legger til rette for fysisk aktivitet og naturopplevelser for alle.
- Fylkeskommunene og kommunene ivaretar vassdragenes bruks- og verneverdier i sin planlegging. Vassdragenes potensial for trygg avledning av overvann og naturbasert demping av flom, utnyttes.
- Kommunene ivaretar aktivt gode vilkår for god psykisk og fysisk helse i planleggingen.
- Kommunene ivaretar barn og unges interesser gjennom en samfunns- og arealplanlegging som skaper trygge, attraktive og aktivitetsfremmende by- og bomiljø.
- Kommunene sikrer trygge og helsefremmende bo- og oppvekstmiljøer, frie for skadelig støy og luftforurensning

(Utdrag fra Nasjonale forventninger til regional og kommunal planlegging 2019–2023).



IVARETA BARN OG UNGES INTERESSER I PLANLEGGINGEN

Viktige nasjonale mål er å:

Sikre et oppvekstmiljø som gir barn og unge trygghet mot fysiske og psykiske skadevirkninger, og som har de fysiske, sosiale og kulturelle kvaliteter som til enhver tid er i samsvar med eksisterende kunnskap om barn og unges behov.

Ivareta det offentlige ansvar for å sikre barn og unge de tilbud og muligheter som samlet kan gi den enkelte utfordringer og en meningsfylt oppvekst uansett bosted, sosial og kulturell bakgrunn.

Formålet med disse rikspolitiske retningslinjene er å: Synliggjøre og styrke barn og unges interesser i all planlegging og byggesaksbehandling etter plan- og bygningsloven.

Utdrag: Rikspolitiske retningslinjer (RPR) for å styrke barn og unges interesser i planleggingen.



TROMSØ SENTRUMS 10-PUNKTSPLAN:

01 Byens uterom skal utvikles slik at de dekker dagens behov, samtidig som de skal ha kvaliteter som gjør at de kan tilpasses endret bruk over tid.

02 Byens uterom skal bygges med solide materialer og solid formgivning slik at de kan eldes med verdighet.

03 Byens uterom skal utfylle hverandre og samlet gi bybrukerne et bredt spekter av tilbud.

04 Byens uterom skal utgjøre en sammenheng og et hierarki i sentrum som styrker oppfattelsen av byens struktur og historie.

05 Byens uterom skal ikke være for polerte. Tromsøkoden er ikke forfinet, men rå, røff og tøff, til forskjell fra Oslo, Bergen, Trondheim og Stavanger.

06 Byens uterom skal tilrettelegges også for aktiv vinterbruk.

07 Byens uterom skal gi gode muligheter for gående og syklende.

08 Byens uterom skal inngå i en samlet plan for visuell kunst.

09 Byens uterom skal fokuseres ved en kontinuerlig, skiftende temporær aktivitet i form av tidsavgrensede «stunt»prosjekt i byens rom.

10 Byens uterom skal styrke Tromsøs rolle som arktisk hovedstad og vertsby for en internasjonal befolkning.

Utdrag av Strategi for uterom 2016-2030. 10-punktsplanen uttrykker betydelige ambisjoner for uterommene i Tromsø sentrum.

**STRATEGI FOR UTEROM
2016-2030**

I strategien tas det til orde for å ta vare på Tromsøkoden som ikke er forfinet men rå og tøff, og samtidig utvikle byens uterom med et mangfoldig innhold.

Strategiens hovedelementer er bl.a. grønne akser, historiske parker, kunst, attraksjoner i mørketiden, vann, solrike steder og gårdsrom. Barn og unge er særskilt nevnt, ved fokus på lekeplasser i sentrum, i tillegg til sommer- og vinteraktiviteter.



“Tilretteleggingen kan være stor eller liten, men på barn og unges premisser. Noen ganger er det nok med litt sildrende vann eller en kant for å tiltrekke seg oppmerksomhet, andre ganger et lekeanlegg.”

Rapporten Strategi for uterom i sentrum ble utarbeidet som et grunnlagsdokument for en kommende byvekstavtale, der bykommene i sentrum som byens viktigste kollektivknutepunkt inngår. Strategien inneholder en prioritering og en kostnadsoversikt for en kommende og (sårt) tiltrengt opprustning av uterommene.

KOMMUNEDELPLAN FOR KULTUR 2017-2020



Kulturplanens undertittel er: Så og spire lokalt - vokse internasjonalt, - om deltakelse, vekst og kultur i den arktiske hovedstaden.

Planen har to overordnede mål:

1. Å gi alle barn og unge i Tromsø mulighet til å delta i fritidsaktiviteter, kunst og kultur uansett hvor de bor, hvor de kommer fra, helse og funksjonsevne, språk, økonomi og sosiale forhold.

2. Å gjøre Tromsø til et åpent, aktivt og ledende senter for kunst og kultur i nord; en møteplass for nye stemmer, samtidskunst og kulturytringer som fremmer toleranse og mangfold, og som er en kraft i utviklingen av arktiske områder.

Innledningsvis i plandokumentet blir det pekt på følgende forhold:

- Tromsø har blitt en synligere og mer profesjonell kulturby med festivaler og arrangementer gjennom hele året og et voksende kulturmarked.

- Flere tusen barn og ungdom deltar på kulturskole, i fritidsklubber og Den kulturelle skolesekken, og Tromsø er i dag kanskje den mest spennende og allsidige ungdomskulturbyen i Norge.

- Ny teknologi og digitalisering gjennomsyrrer samfunnet og vår hverdag. Digital teknologi gir nye muligheter for kunstneriske uttrykk, nye kultur- og kreative næringer, og for barn og unge nye sosiale møteplasser og verktøy for dialog, læring og nye aktiviteter.

- Tromsø er en del av det internasjonale samfunnet, og byen som arktisk hovedstad har fokus på det globale klimaet og menneskelig virksomhet i nord.

KOMMUNEDELPLAN FOR IDRETT OG FRILUFTSLIV 2018-2021



Kommunedelplanen skal blant annet bidra til å: Gjennomføre en målstyrt utbygging av anlegg og tilrettelegging av områder for idrett og friluftsliv, danne grunnlag og bakgrunnsinformasjon for søknader om spillemidler, sikre arealer til lek, friluftsliv og idrett i alle bydeler, påpeke fremtidig behov og utfordringer, samt bidra til økt aktivitet, bedre folkehelse, økt bolyst og en mer attraktiv by. Prioriterte anlegg i perioden, gjelder større anlegg lokalisert på Templarheimen, i Tromsdalen, på Storelva og Bjerkaker.

Hovedmål:

Tromsø skal være et forbilde både på bredde og toppnivå for alle aldersgrupper innen idrett, friluftsliv, folkehelse og fysisk aktivitet.

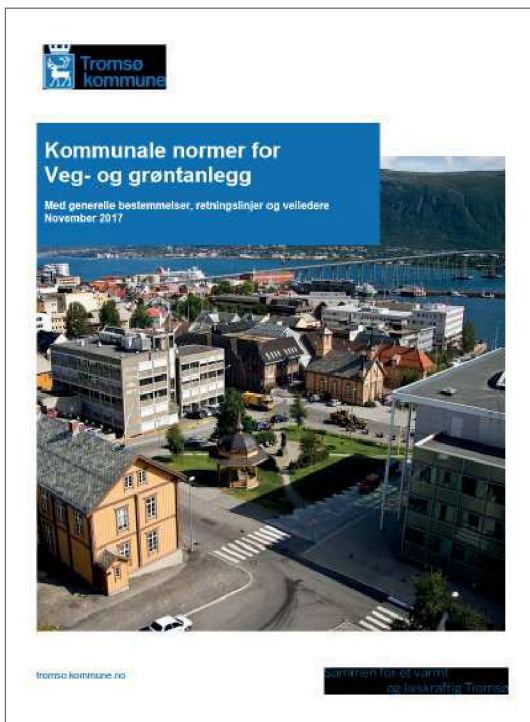
Alle bydeler skal ha idrettsanlegg med minimum én fotballbane, én flerbrukshall og ett skileiksanlegg.

Tromsø sentrum inngår i "bydel sør", området sør for tverrforbindelsen. I dag har sentrum en ballbinge på Gyllenborg skole og en mindre fotballbane med grusdekke på Skriverplassen. I handlingsprogram 2018-2021 inngår Renovering av Gyllenborghallen med prioritet nr. 11.

I arbeidet med sentrumsplan 2020-2032 fremsettes følgende konklusjon: Sentrum har ikke fått tilstrekkelig satsning og fokus med tanke på levekårsutfordringer og planlagt boligetablering/befolkningsøkning.

KOMMUNALTEKNISK NORM

Kommunale normer for Veg- og grøntanlegg angir krav til hvordan lekeplassene skal opparbeides. Dokumentet ble vedtatt i kommunestyret 21.02.2018.

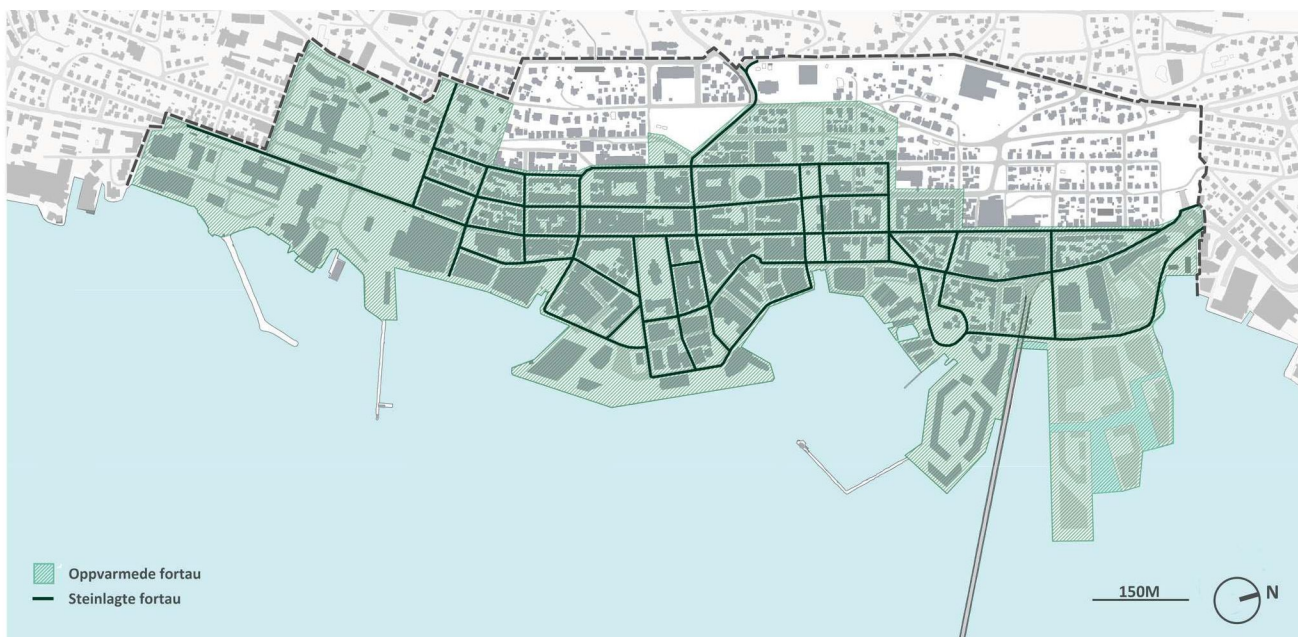


Utdrag fra rapport:

Leke- og aktivitetsanlegg

Generelt innenfor avsatt område skal arealets beskaffenhet, snø-, sol- og vindforhold legges til grunn for tilrettelegging av ulike aktiviteter i området. I særlig vindutsatte områder må klimaforbedrende tiltak iverksettes. Eksisterende vegetasjon skal kartlegges. Det skal søkes å ta vare på eksisterende vegetasjon som kan være egnet til lek. Det skal ikke anlegges snødeponi for snø fra veg på lekeareal. Under planlegging må det tas hensyn til aktiviteter og møteplasser for alle aldersgrupper: barn, unge, voksne og eldre. I større utbyggingsfelt med flere eller mange lekeplasser/aktivitetsanlegg skal en tenke på et mangfold av tilbud. Ved valg av utstyr og løsninger skal en søke å komplettere eksisterende leke- og aktivitetsmuligheter i nærmiljøet.

Anleggene skal også bidra til sosial trygghet og kontroll og være trivselskapende. Lekeplasser skal i størst mulig grad inneholde muligheter for variert lek og utfordringer tilpasset ulike aktuelle aldersgrupper.



Kartet viser kommunalteknisk norms krav om varme i fortau

REALISERING AV BYROM

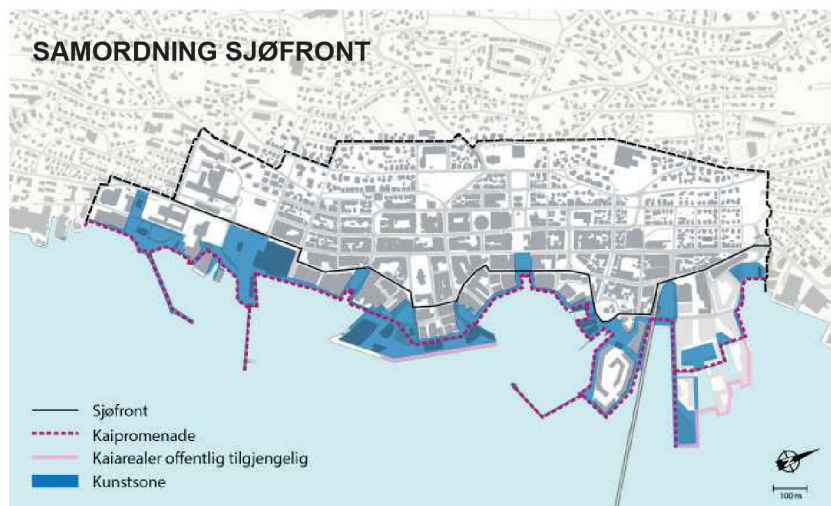
Tromsø kommune skal legge til rette for fortetting av boliger i sentrum. Fortetting reiser særlige problemstillinger knyttet til hvordan uteoppholdsarealer og lekeplasser for beboerne skal løses. Det er ofte ikke tilstrekkelig fysisk areal til å realisere uteopphold og lek innenfor prosjektets areal, eller eierrettighetene er oppsplittet. Ofte ligger det offentlige og tilgjengelige byrom i rimelig nærhet til det nye prosjektet.

Dagens regelverk med rekkefølgekrav, opparbeidelsesplikt og utbyggingsavtale er utfordrende blant annet fordi det skaper liten helhet, stykkevis utbygging og oftest stor økonomisk belastning på det "første" prosjektet (mens senere prosjekt slipper).

I dette ligger en rekke ubesvarte spørsmål av både

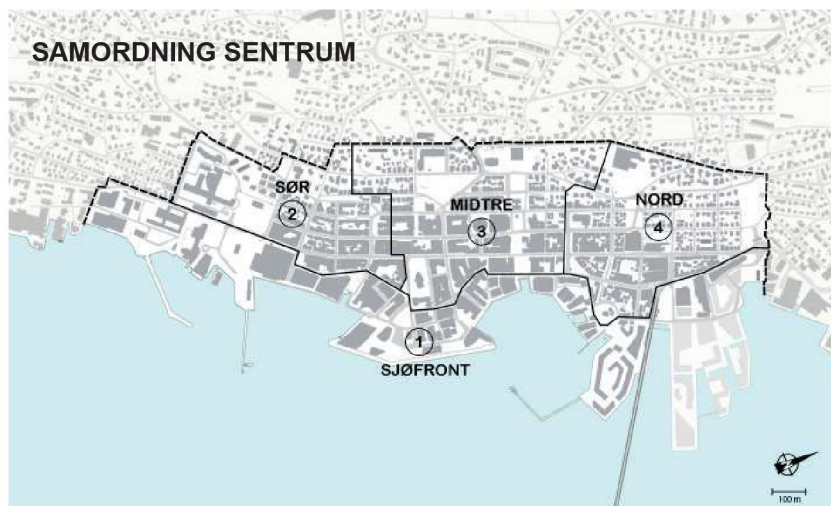
juridisk og organisatorisk art, der Tromsø kommune må sies å jobbe med de samme utfordringer som en rekke andre norske kommuner.

I ny sentrumsplan vil Tromsø kommune forsøke å få på plass et system der utbyggere som vil bygge boliger i sentrum kan pålegges å være med og finansiere eller bygge uteromstilbud for innbyggere i offentlige byrom. Dette krever at det foreligger en handlingsplan for oppgradering av offentlige byrom med prioritering og kostnadsoverslag. Det må prioriteres av kommunen i etterkant av sentrumsplanen.



Temakartet viser det viktigste satsningene i sjøfronten (sort strek): En kaipromenade (stiplet fiolett strek), offentlig tilgjengelige kaiarealer, og en sone for kunst (i blått). Kunst brukes her som en metodisk innfallsvinkel i en oppgradering og fornyelse.

Planleggingen og gjennomføringen må realiseres som fellesprosjekter, der særlig private og offentlige søker løsninger som gir vinn-vinn effekter for sin virksomhet og for sentrum som helhet.



Temakartet viser 4 samordningssoner for sentrum:

Nr. 1, sjøfronten er det viktigste satsningsområdet. Det er her vi kan få til det virkelige store identitetsskapende attraksjonene for sentrum, med kaipromenade, byrom, ny bebyggelse, kunst og opplevelser. Nr. 2-4, sørlig, midtre og nordre del av sentrum utgjør de øvrige delene av sentrum der samordning og tiltak må finne sted.

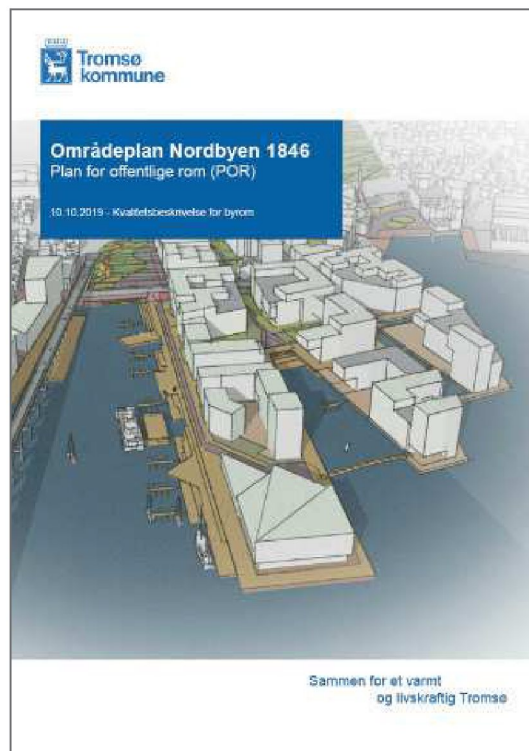
OMRÅDEREGULERING NORDBYEN

Plan for offentlige rom (POR) i Nordbyen

Områdereguleringsplanen for Nordbyen er bygget opp rundt flere strukturerende elementer: • Det overordnede landskapsrommet, • Nordbybåndet: en gjennomgående og sammenhengende gangprioritert forbindelse fra Storgata til Hansjordnesbukta (markert med rosa farge på illustrasjonen under), • Sjøfront, • Et variert system av byrom, parker, plasser og torg: Flerfunksjonelle, generasjonsuavhengige og universelt utformede møteplasser, eksisterende og nye byrom, • Identitet nord og sør: Med historisk tilpassning, infill og vern sør for brua.

Rapporten Plan for offentlige byrom (POR) er juridisk bindende, og skal styre kvalitet og innhold og bidra til helhetlig utvikling av byrommene i Nordbyen.

En viktig målsetning for utviklingen i Nordbyen er at byrommene skal være attraktive for alle grupper i befolkningen. Inkluderende byrom og mangfold av opplevelser er sentrale stikkord ved fremtidig realisering.



DAGENS SITUASJON

FOLKEHELSE OG LEVEKÅR

Utfordringer og helsefremmende tiltak

Levekårsanalysen 2012 og 2019 viser opphopning av levekårsutfordringer i Sentrum sone.

Tromsø kommune har samme utfordringer som nasjonalt og internasjonalt: Økning av ikke-smittsomme sykdommer som muskel- og skjelettlidelser, psykiske lidelser og overvekt. Hele 30% av barn i Sentrum lever i lavinntektshusholdninger, kontra 8,3% totalt. **Sentrum ligger også høyere enn kommunen totalt for arbeidsledighet, ungdomsledighet, sosialhjelp, unge uføre og barnevernstilfeller.** Konkret kunnskap om folkehelsen i Sentrum sone har vi fra Folkehelse rapporten, der vi finner at andel stillesittende er 25%, og høyest av alle de kartlagte soner i kommunen (se illustrasjon til høyre). Tall fra levekårsundersøkelsen viser at andelen enslige husholdninger i sentrum er 57,2 % mot 41 % for resten av kommunen. Andelen med lavere skår på selvopplevd helse er også høyere i Sentrum enn for kommunen totalt.

Kunnskapen om opphopning av folkehelseutfordringer i Tromsø sentrum gjør det mulig for kommunen å planlegge tiltak som kan motvirke dette. Det er kommunen forpliktet til i henhold til Folkehelse loven.

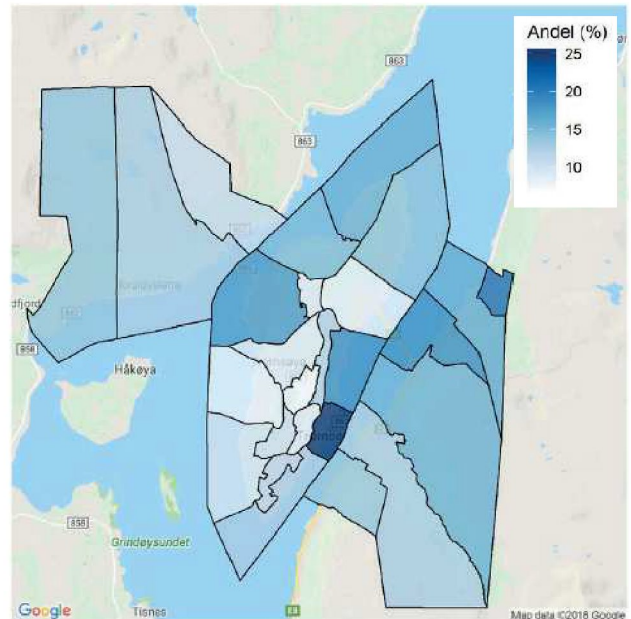
Gode nærmiljø og byrom kan bidra til å styrke motstandskraften og fremme helsen.

I følge Helsedirektoratet består helsefremmende nærmiljøer av:

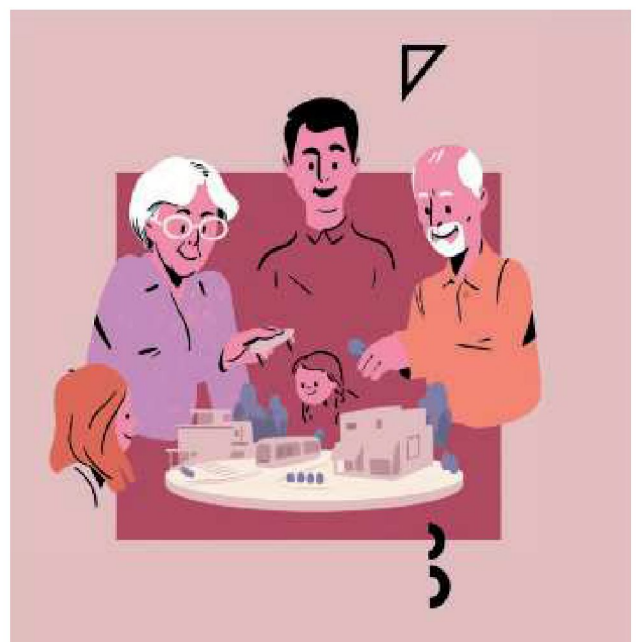
- Sosiale møteplasser
- Gode oppvekstmiljøer
- Grøntstruktur
- Tilgang til natur- og friområder
- Sosial integrering
- Økt livskvalitet og deltagelse

Forskning viser at tilgang til åpne plasser og grøntområder har betydning for fysisk aktivitet, helse og trivsel. Både nærhet til og sammenkobling mellom uterom er vesentlig for hvordan de brukes. Det krever at det er enkelt og sikkert å komme seg fram til uterommene. Videre er det viktig å ha et nettverk av uterom som det er lett å bevege seg mellom som fotgjenger eller på sykkel. Utforming og innhold i uterommene må gi mulighet for ulike aktiviteter tilpasset de forskjellige behov mennesker har- alt etter alder og interesser.

Medvirkning i oppgraderingsprosjekter viser seg å ha positive effekter på både fysisk og psykisk helse. Kommunedelplan for Tromsø sentrum har et fokus på å ta vare på og videreutvikle sentrums uterom og grønnstruktur. Det er et tiltak for bedre folkehelse i Tromsø sentrum.



Fra folkehelse rapport 2019. Den sjuende Tromsøundersøkelsen 2015-16: Sonekartet for aldersgruppe under 67 år viser at andel stillesittende i fritid er høyest for sentrum.



Illustrasjonen over er hentet fra håndboken Aldersvennlig stedsutvikling 2019, utarbeidet av Norske arkitekters landsforbund på oppdrag fra Helsedirektoratet.

I tråd med den varslede eldrebølgen, vil planlegging for en eldre befolkning bli et betydelig satsningsfelt framover. Godt er det at forskning og praktisk erfaring viser, at det som er bra for eldre i stor grad sammenfaller med det som er godt for alle!

Kunnskapsinnhenting og medvirkning vil være essensielt også for dette temaområdet.

EKSISTERENDE SITUASJON I BYROMMENE



HANDEL PÅ STORTORGET:

Stortorget er byens storstue, det er her de fleste utendørsarrangementene i sentrum finner sted. Enten torghandel, festivaler eller demonstrasjoner. Stortorget fungerer godt til sitt formål, men er ved større arrangement i minste laget. Det har vært diskusjoner om flytting av sjøfartsmonumenter for å kunne optimalisere bruken av torget ved store arrangement. Ny formgivning og opprustning av Torghuken (nederst mot sundet) kan også bli et supplement for å øke størrelsen av Stortorget. Torgaksen består av følgende byrom; Torghuken, Stortorget, Erling Bangsunds plass, Rådhusparken og ovenfor Rådstua, Steensparken. Det er flatt i nedre del av torgaksen. Fra Storgata og oppover stiger terrenget, og det blir stadig brattere. Dette sammen med svak forbindelse mellom de ulike byrommene i torgaksen er en utfordring.

SOL OG SKYGGE PÅ RÅDHUSPARKEN:

I likhet med de øvrige, (små) byrommene i sentrum blir det fort skyggefullt i Rådhusparken. I vår klimasone er solfylte uterom "et must" for at folk trekker ut i byens uterom. Varme solstråler og le har alt å si. Rådhusparken har en formell formgivning, med kryssende ganglinjer og en sentral sitteplass med skulptur i midtre del. Rådsstua og pavilljongen pynter opp, det er flott utsikt mot sundet. De offisielle flaggstengene utenfor Rådhuset, er med på å gi plassen et formelt og høytidelig preg. Ved fremtidig formgivning av plassen bør det etterstrebes en sterkere sammenheng og helhet mellom elementene som inngår. Videre bør det vurderes om byrommet ved Rådhuset burde få en utforming som øker bruken av arealet, samtidig som den er representativ. Lignende problemstilling gjelder alle de formelle parkene og plassene i sentrum; Hvordan rigger vi disse byrommene for moderne bruk?



SØREN FLØTTMANN'S PLOSS:

Her er det som bildet viser, innholdsløst og nedslitt. Hekken og benkene i en bue rundt flaggstangen, har sett bedre dager. Søren Fløttmanns plass ligger i direkte tilknytning til kaipromenaden, på strekningen mellom Stortorget og terminalen på Prostneset. Når kaipromenaden får en aktiv bruk, med tilhørende prosjektopparbeidelse og merking, vil Søren Fløttmanns plass få en ny aktualitet. Her bør det søkes en balansegang mellom trafikkareal og bruksareal for opphold og ferdsel. Formgivningen bør være svært lesbar slik at alle brukergrupper oppfatter bruksmønsteret umiddelbart og retter seg deretter. Det gir trafikkikkerhet og god flyt i et lite byrom. Like viktig vil det være å skape en sterk identitet og gode oppholdskvaliteter på plassen. Det grønne, enten ved treplanting eller busker, bør være et selvsagt element. Plassen bør håndteres som ett rom fra vegg til vegg.

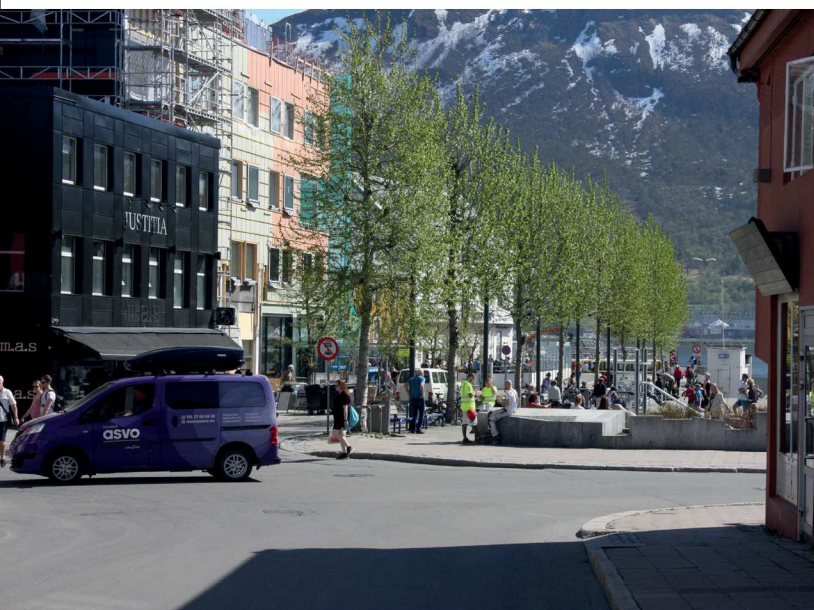


GATETUN MED LEKEPLASS:

Gatetunet i Prestengata ble etablert på 1980-tallet. I sentrumsplanen fra 2008 har stedet kategori som kvartalslekeplass, et lekeareal for aldersgruppen 6-13 år. Den lave bebyggelsen på begge sider av gaten gjør gaten solrik og velegnet for uteopphold. Gatetunet fremstår som koselig og særpreget med treplanting, sitteplasser og lekeareal sammen med avgrensede kjøre- og parkeringsareal. Dessverre er arealet slitent, og lekeanlegget gir kun et tilbud for de aller minste barna. Ved opprustning av anlegget bør det tilrettelegges også for større barn. Tilrettelegging for lek med innslag av plassintegrerte elementer bør vurderes. Videre bør det drøftes hvordan gaten kan formgis for å bli et godt bruksareal og treffsted for alle aldersgrupper, unge som gamle. Prestenggata kan bli et optimalt sted for universell utforming fordi utgangspunktet er flatt terreng. Her kan det virkelig bli bra - for alle.

KIRKEPARKEN OG STORGATA

Nyopparbeidede arealer i Kirkeparken og Storgata har satt en ny standard for park- og gateopparbeidelse i sentrum. Dette er en kjærkommen kvalitetsheving og en peker mot fremtidig byromsopparbeidelse. For mange vil nok is- og terskelfrie gangarealer være det de har merket seg. Like viktig er en robust planløsning med overvannshåndtering, beplantning og flott belysning. Kirkeparken som ligger midt i hjertet av sentrum, er byens viktigste "prydpark". Kommende opparbeidelse av park ved Prostneset, vil bli den neste viktige byromsopparbeidelsen i sentrum: Et nytt parkanlegg, med nærhet til sjøen. Som for de de øvrige park- og plassrom i nedre del av sentrum, vil kaipromenaden inngå i byrommet og danne en forbindelseslinje fra byrom til byrom langs sundet.



BILTRAFIKK TETT PÅ STRANDTORGET:

Når poppeltrærne står med nyutsprunget løv fremstår Strandtorget på sitt beste. Det solfylte arealet på nordsiden av torget er en av byens flotteste solvegger. På siden mot Nerstranda senter er det derimot skyggefullt. Den tette fasaden bidrar ytterligere til at arealet nærmest senteret oppleves som grått og trist. Foto viser at biltrafikken er tett på torget, med biler både på nordsiden og vestsiden. Dette skaper en rekke uoversiktlige og trafikkarfarlige situasjoner. Ved fremtidig opprustning av Strandtorget bør tilgrensede vegareal særlig på nordsiden vurderes å innlemmes i plassopparbeidelsen. Det vil forstørre torget og ikke minst sørge for at det mest verdifulle arealet med hensyn til sol brukes til opphold. Strandtorget er nær sjøen, men uten fysisk tilgang til sjøen. Ved fremtidig formgivning bør dette forholdet diskuteres nærmere. En sjønær plassering bør gi opplevelser som beriker!



STRANDSKILLET, NOE GRØNT, MYE ASFALT:

I Strategi for uterom 2016-2030 defineres Strandskillet som en viktig grønn akse, der treplanting skal prioriteres. Dagens situasjon viser en del trær, men hovedinntrykket er grått. Her dominerer vegareal, parkering og grå fortau. Området har, på grunn av bredden, potensiale til å utvikles til en grønn "park"gate som rommer både trær og trafikkareal. Arealet kunne blitt en attraksjon og et særs hyggelig areal å ferdes igjennom, enten man skulle ferdes på tvers av høydekotene eller på langs i langgatene Storgata, Grønnegata eller Vestregata. Treplanting i et tett urbant miljø har positive effekter langt utover det visuelle. Moderne forskning viser at bytrær kan benyttes i forbindelse med overvannshåndtering, bidra til økt biologisk mangfold (bl.a. fuglesang i bysentrum), minske luftforurensning ved opptak av CO2 og dempe støvplagen.

HISTORISK HAGE I SKIPPERGATA 11:

Innenfor et forseggjort hagegjerde, og tett på trafikken i Skippergata, skjuler det seg en liten perle. Den gamle hagen benyttes i sommersesongen til uteservering. Dette er en av sentrums viktige grønne rom som gir verdifull pause fra det hektiske gatemiljøet utenfor. Hagen representerer viktig, grønn byhistorie. Den ble etablert på 1830-tallet av av tollkasserer Mejer i tilknytning til hans nyoppførte bolig i Skippergata 11. I borgerskapets kretser ga det status å ha en opparbeidet hage. Da restaureringsarbeidet av hagen tok til rundt årtusenskiftet, var den 170 år gamle hagen helt nedgrodd. Hagen ble restaurert i nyformalistisk stil med brede staudefelt i ytterkant, grusgang og gressareal i midtre del. En rekke stauder og nyttevekster inngår. I dag er hagen et sted der folk kan være sosiale, slappe av og nyte utsikten i et lite gløtt mot sundet.



MYE PARKERING LANGS KAIPROMENADEN:

I dag er det fullt mulig å vandre langs sjøkanten fra Hansjordnesbukta og helt bort til Hålogaland teater. Foto viser situasjonen på strekket mellom Nerstranda senter og Nordsjeteen. Her er det godt fremkommelig, men det er samtidig bilenes sted. Bilene danner et visuelt gjerde mellom promenadearealet og sjøen. Arealene langs sjøen har et stort potensiale for rekreasjon og bruk for allmennheten. Dette er for en stor del en utnyttet ressurs. Andelen parkeringsplasser i sjøfronten og kaiarealene, samt svært sparsom tilrettelegging med sitteplasser forteller at Tromsø har en veg å gå. I andre norske byer (og internasjonalt) er det stor satsning på promenader langs sjøen. I medvirkningsprosesser kommer det tydelig frem at tilrettelegging av promenader langs sjøen et ønsket tiltak. For Tromsøs del handler det også om å ta tilbake opplevelsen av å være byen ved sundet.



VINTER I KONGSPARKEN:

Skriverplassen, Kongsparken og Muséparken er de største parkene i sentrum. Alle ligger i skrånende terreng. Det gir flott utsyn mot den nære bybebyggelsen som omkranser parkene, det store landskapsrommet mot øst ved sundet, Tromsøbrua og Tromsdalstinden. Foto fra Kongsparken viser ganglinjer med trapp, buskbeplantninger og trær og et bakkete terreng. Her kan det selvsagt lekes i bakkene, men parkarealet "renner liksom ut", og man savner terrengforming som understøtter opplevelsen av steder og rom i parken der det er godt å oppholde seg. Kongsparken bør få en fremtidig utforming som gir gode oppholdsmuligheter. Parken er relativt stor og det er plass til å skape ulike soner med egen identitet og innhold, i relativt flate partier. Treplantingen bør suppleres med nye trær i en lesbar og helhetlig struktur.

AREALER MED OG UTEN GATEVARME:

Utenfor Kystens hus og langs byggene på Stortorget er det snø- og isfritt og dermed lett å ferdes i vintersesongen. I kommunalteknisk norm (2018) legges det til grunn at det skal være oppvarmede fortau i hele sentrum. Situasjonen i dag er langt unna dette målet. Dårlig fremkommelighet på grunn av snø og is på fortauene er et stort minus for sentrum som helhet. Skiftende vær, med vekslende regn- og kuldeperioder, gir krevende vinterdrift. Is og snødekte gangarealer rammer særlig eldre og mennesker med nedsatt funksjonsevne. Det arktiske klimaet med snø og kulde og mørketid utgjør et uutnyttet potensiale for byrommene i Tromsø sentrum. Glede over vinteropplevelser (kunst/idrett/lek) bør fremmes i kommende sentrumsprosjekter. Temporære prosjekter for å teste hva som slår ann kan være en veg å gå.



FOLKELIV I STORGATA : Storgata er det byrommet i Tromsø sentrum som er viktigst for bylivet. "Alle" er innom Storgata når de tar turen til sentrum. Dels fordi denne gå- og paradegaten ligger som en ryggrad midt i nettverket av åpne byrom i sentrum, og dels fordi det er her "det skjer". Stort og smått av arrangement bruker Storgata som arena. Gågata er stedet for "å se og bli sett". Ellers er selvfølgelig shopping (inkl. vindus-shopping) og kaféliv svært viktig. Storgata har flatt terreng, er bruksvennlig og solfylt. Åpne fasader, med store inviterende vindu, er tilnærmet konsekvent gjennomført i store deler av Storgata. De åpne vinduene og de mange inngangsdørene er med på å skape målpunkter og aktivisere gatelivet. Det kunne med fordel vært flere faste sitteplasser, enten inne ved vegglivet eller i en møbleringssone. Flere sitteplasser tilrettelagt for alle brukergupper (universell utforming), ville bidratt til mer trivsel og opphold i Storgata.

MEDVIRKNING

INNSPILL OG MEDVIRKNINGS-PROSESSER

OPPROP FRA SMÅBARNSFAMILIER

Parallelt med påbegynt analysearbeid, høsten 2017, har det pågått en debatt i byens aviser om kvaliteten på barnas lekeplasser i sentrum.

Småbarnsmor Siril Alm påpekte til avisa iTromsø, at sentrum ikke er attraktivt for de minste barna. Hun postet følgende opprop på minsak.no:

“Vi ønsker en lekeplass som passer barn i alle aldre i Tromsø sentrum. De få lekeapparatene som er plassert på Strandtorget er ikke egnet for de minste barna og det er for få og kjedelige apparater til at det engasjerer barna over tid. En attraktiv lekeplass vil i tillegg gjøre det mer attraktivt for barnefamilier å ta turen innom Tromsø sentrum.”

Oppropet ble støttet med 360 underskrifter og hadde derfor krav om å bli politisk behandlet.

Saken ble behandlet i Kommunalt råd for mennesker med nedsatt funksjonsevne, Byutvikling, miljø og transportkomiteen og Utdannings- og oppvekstkomiteen, før Kommunestyret 21. mars 2018.

Kommunestyret avga følgende enstemmige vedtak:

1. Kommunestyret tar innbyggerforslaget “Ny lekeplass i Tromsø sentrum” til behandling.
2. Som ledd i revisjon av sentrumsplanen skal det innen 2018 utarbeides en delrapport med fokus på barn og unges plass i sentrum, med blant annet fokus på gode lekeplasser.

Overfor Byplan har Siril Alm viderefremidlet følgende ønsker fra foreldre om innhold på en kommende ny lekeplass:

- Gjerde og oppvarmet dekke
- Sitteplasser
- Toalett med stellebenk
- Arktisk maritimt tema
- Sklie og klatrevegg
- Huskestativ og vippehuske
- Gyngedyr, karusell og sandkasse
- Figurer du kan leke og gjemme deg inne i
- Hinderløype som gir balanseutfordringer



OPPROPET: Siril Alm (3. venstre) har fått med seg byens småbarnsforeldre og krever at sentrum tilrettelages bedre for små barn. Nå tar byens politiker seg noe med av engasjementet. Foto: Mikael Larsen

Politikerne støtter foreldreoppøret for lekeplasser: – Helt elendig for de minste i sentrum

Artikkel i avisa iTromsø 23.11.2017

BARNAS ØNSKER

Workshop med Gyllenborg skole den 26.okt. 2017: Formålet med workshopen var å skape dialog og kontakt med barn som bruker lekeplassene i sentrum. Kommunen var interessert i å høre hvilke funksjoner barna ønsker på lekeplassene. En halv dag ble satt av med 5. klasse på Gyllenborg skole. Første del var satt av til en tur innom Rådhusparken og Strandtorget hvor elevene fikk svare på en rekke spørsmål hvor de skulle bruke sansene for å beskrive de to forskjellige uterommene. De skulle høre på lydene, prøve å kjenne på lukten, se på hvilke materialer/overflater som finnes der, og si noe om hvilken lek de kunne tenke seg på det aktuelle stedet.

“Om Rådhusparken:
Ta vek lit av bilveien
(Elev i 5B på Gyllenborg)

Tilbake på skolen fikk elevene i oppgave å tegne innholdet for en drømmelekeplass, med utgangspunkt i stedene de hadde vært på befarings.

Gjennom denne workshopen har barn gjennom forskjellige aktiviteter fått mulighet til å gi deres interesser tilkjenne, både i form av en befarings, sanselek og spørreskjema og deres ønsker for en drømmelekeplass.

Elevenes tegninger har spesifikke temaer, de har tegnet arketyperiske hus med stor sklie, trampoliner, store figurer fra tegneserier og film, tunneller hvor man kan gjemme seg og mye annet.

“Om Strandtorget: Jeg synes man kan en litt større lekeplass. Jeg synes der burde være litt mer lekeapparater fordi det er så stor en plass”
(Elev i 5B på Gyllenberg)

I spørreskjemaet ga de fleste barna følgende tilbakemeldinger: På begge stedene, Rådhusparken og Strandtorget, meldte barna om bråk fra trafikken, ekkel lukt fra søppelbokser, men også fuglesang og god duft fra blomster eller kanelboller. Og barna var observante med hensyn til hvilke materialer som finnes på disse stedene. Ellers utviste barna oppfinnsomhet med henblikk på hvilke lekeaktiviteter man kan ha i Rådhusparken og på Strandtorget i dag/fremtiden.

En kombinasjon av metoder i arbeidet med barn er verdifullt fordi det bidrar til å fange opp en større del av deres observasjoner og interesser.

Tegningen til høyre viser et leketårn i flere etasjer. Skoleeleven som tegnet dette påpekte behovet for aktiviteter for hele familien, her vist ved en (aktivitets-) etasje for foreldre og de øvrige for barna. Med bakgrunn i flere av tegningene som ble laget kan det fastslås at barna tenker nokså konservativt med tanke på en drømmelekeplass. Lekehuset og sklien er et element som inngår på alle tegningene. Eller er det uttrykk for et symbol, en markør for barna på at det er deres lekeplassen er deres sted?



Skoleeleven som tegnet denne skissen uttrykte at han ville at hele familien skulle ha noe å finne på. Her er det løst ved spennende ting å gjøre i hver etasje av leketårnet.

BEFARING MED UNGDOMSRÅDET NOV 2017

Høsten 2017 tok byutvikling kontakt med ungdomsrådet for å innlede et samarbeid og involvering i påbegynt sentrumsplanarbeid og andre fremtidige prosjekter.

I byutvikling har det vært et ønske om mer kunnskap om ungdommens innerom og uterom i sentrum. Dette med henblikk på å bedre de unges tilbud i sentrum.

Innsamlingen av registreringer er gjort gjennom dialog og en befaring med representanter for ungdomsrådet en formiddag i november 2017. Ungdommene fikk i oppgave å peke ut og kommentere og ta bilder av utvalgte steder via et digitalt verktøy, ArcCollector.

På bakgrunn av registreringen kan det konkluderes at ungdommene i hovedsak pekte ut innerom. Etter samtale om dette, var det fortsatt innerommene som var viktigste trekkplastre i sentrum både sommer og vinter.

Stedene som ble registrert var: Kinoen, Nerstranda senter, Kystens hus, "Plaza" (på hjørnet av Fr. Langes gate) samt "burger-steder" i Storgata - og Tvibit.



"Ingen ungdoms-aktiviteter etter klokka 17 på kvelden - det meste stenger for vår aldersgruppe"

"Vi er ofte i sentrum. Det er for å være ilag med venner"

"Fra Storgata og til Kirkeparken = Sentrum for ungdommen"

SPØRREUNDERSØKELSE 2018

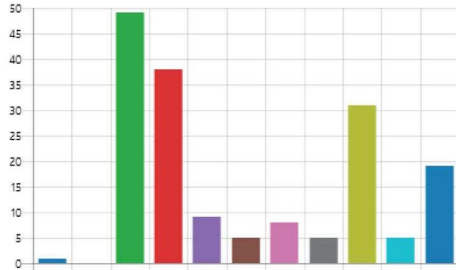
Tromsø kommune er opptatt av at sentrum skal være et attraktivt sted for ungdommer. Vi henvendte oss derfor til 9. klassetrinn på de tre ungdomsskolene Kvaløysletta, Sommerlyst og Kroken ungdomsskole for å høre deres meninger om hvordan vi bør forbedre sentrum slik at de vil bruke sentrum mer. Undersøkelsen ble gjennomført før og etter sommerferien i 2018.

Spørreskjema i digitalt format ble sendt ut for å få innspill. Svarandelen var relativ høy, med en jevn fordeling mellom skolene.

Alle svarene er samlet i en rapport, se vedlegg. Her er et utdrag av ungdommenes innspill til kommunen.

Hvilke steder drar du til når du skal være utendørs i sentrum? Du kan velge flere alternativer.

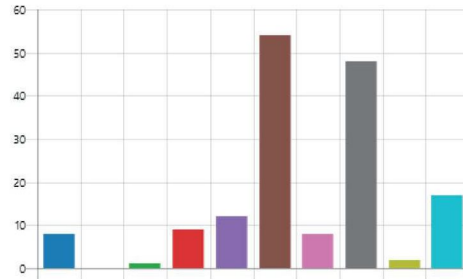
SVAR:



Fridtjof Nansens plass (ved be...	1
Skansen	0
Storgata	49
Stortorget	38
Kaia ved Kystens hus	9
Kongsparken	5
Domkirkeparken	8
Parken på Prostneset	5
Strandtorget (utenfor Nerstra...	31
Kaiområdene	5
Annet	19

Hvilke steder drar du til når du skal være innendørs i sentrum? Du kan velge flere alternativer.

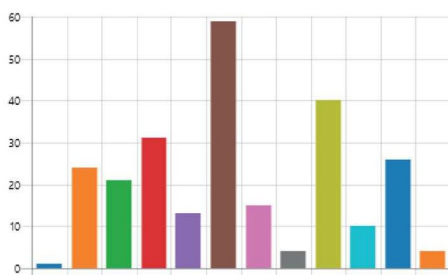
SVAR:



Kystens hus	8
Utekontakten	0
Kulturhuset	1
Tvibit	9
Biblioteket	12
Kino	54
Tempohjørnet (Plaza)	8
Nerstranda senter	48
Tromsø kampsportsenter	2
Annet	17

Hvilken type kunst kan gjøre byens uterom mer spennende for ungdommer? Du kan velge flere alternativer.

SVAR:



Noe man bygger selv	1
Noe som gir mulighet for å v...	24
Noe som gi mulighet for fysis...	21
Musikk/lyd	31
Noe man kan ta inn på egen...	13
Wifi	59
Spennende belysning	15
Skulptur	4
Kule sitteplasser	40
Bilde/tegning/film	10
Spill	26
Annet	4

Hva skulle du ønske fantes i sentrum?

SVAR:

Aktiviteter:

Trampolinepark, tuftpark, ishockeybane, fotballbane.

Steder å være / sosialt:

Ungdomssenter, park med treningsstativer, et sted å møtes, steder i sitte i en stor gruppe, et område hvor du kan være med venner, spille musikk og bare slappe av.

Kafeer og restauranter:

Flere kafeer, Starbucks, McDonalds, flere billige kiosker.

Gratis mat.

Butikker:

Kjente butikker, flere butikker. Sephora, ZARA, Nike Store, flere klesbutikker, lekebutikker.

Innkommne svar er sammenstillt og gruppert på tema. Svarene bærer preg av at ungdommene etterspør tilbud som er direkte rettet mot sin aldersgruppe.

WORKSHOP 1 OG 2 - VÅREN 2019

TROMSØ SENTRUM 2032

NODA og Tromsø kommune inviterte til en tokvelds workshop våren 2019, 21. mars og 10. april på Flow Coworking, Strandgata 9.

Begge workshopene hadde Tromsø sentrum 2032 som tema. **Sentrale spørsmål var: Hvordan vil fremtidens bysentrum se ut? Hvilke funksjoner har sentrum i 2032? Hvilke strategier skal ligge til grunn for sentrumsutviklingen?**

Programmet begge kveldene var tredelt: Korte innledninger, gruppearbeid og presentasjon i plenum.

Resultatene fra begge workshopene brukes som innspill til det pågående arbeidet med sentrumsplanen.



Engasjerte deltakere i gruppearbeid 21. mars 2019. (Foto Ingvild Brox)

INNSPILL FRA WORKSHOP 1

I workshop 1 så vi nærmere på sentrum i dag, og hvilket innhold og funksjon vi ønsker at sentrum skal ha i fremtiden.

Gruppearbeid:

- **SWOT: Sentrums styrker / svakheter / muligheter / trusler**
- **“Ditt drømmesentrum 2032”**

Noen av innspillene fra SWOT:

Svakheterne knyttet seg til to hovedgrupper; Trafikale utfordringer og mangler ved uterom. Økonomiske forutsetninger (boligpriser og netthandel), klima, forurensning og for tett bybebyggelse ble nevnt som **trusler**.

Tromsø sentrums **styrker** er mangfoldige, og følgende ble notert:

- Høyt kunnskapsnivå
- Flott natur
- Historie - trehusbebyggelse
- Gågate og torgene
- Nærhet til sjøen
- Vinter som resurs
- Sentrum som samhandlingsarena

Mulighetene ligger i nytenkning innen transport, bærekraftig utvikling med ny teknologi, ny type handel med opplevelser, oppruste sentrum, tverrpolitisk driv.

Drømmesentrum 2032:

Innspillene bar preg av fremtidstro, entusiasme og fantasi. Blant annet noterte vi ”Bruk lokal oppfinnsomhet” / ”Skrud ned belysningen for Nordlyset” / ”Sats på Undervanns restaurant” / ”Coole containere til kunstnerleiligheter” / ”Isbar med helårsdrift” / ”Litteraturhus eller kunsthall” / ”Sjøbad i sentrum”.

Tematisk fordelte innspillene seg på byform, funksjon, miljø, kompetanse, mobilitet, teknologi og vern.

For uten de spektakulære forslagene, fikk vi mange innspill vedrørende mobilitet og ny teknologi. Det er tydelig at det innenfor disse feltene ønskes nytenkning og nye fremtidsrettede løsninger. I tillegg kom det inn en rekke forslag om å utnytte vinteren som en ressurs, og løfte fram byens bygningshistorie, få inn mer farger og foreta en opprustning generelt.

På bygnings siden ble det tatt til orde for mer fleksible byggingformål, så som hotell, bolig og opplevelser. Høyhus ble både applaudert og foreslått fjernet fra sentrum. Det kom også inn innspill om avgrensede områder for høyhus. Grønne lunger, lekeplasser, urban park, benker, solplasser, sjeteene og kaipromenaden ble løftet frem som viktige satsningsområder for Tromsø sentrum. Ellers kom det innspill om en mer barnevennlig by og satsning på ungdommenes steder.



Eksempel fra gruppearbeidet 10. april 2019: Deltakerne diskuterte, noterte på gule og røde lapper, og presenterte deretter sine hovedpoeng i plenum.

INNSPILL FRA WORKSHOP 2

Workshop 2 så nærmere på hvordan fremtidige prosjekter kan bidra til ønsket byutvikling og byform: Hvilke krav bør vi stille til prosjektene som blir byen vår? Hva er hensiktsmessige rammer i sentrumsplanen og hvordan beholder Tromsø sin identitet gjennom fremtidig utvikling?

Gruppearbeid:

- **God byutvikling - hvordan får vi det til?**
- **Byform med identitet - hvordan ser byen ut i 2032?**

Innledningsvis var det en presentasjon om Vervet og tanker rundt høyhus. Sistnevnte tema var hyppig framme på notislappene, med et sprik i budskapet fra "Nei til høyhus" til "Ja til høyhus, men med kvaliteter", samt sprik i hvor disse evt. skal plasseres. Samtidig tok mange til orde for bevaring av trehusbebyggelsen og snakket varmt om Tromsøs identitet og sårbarhet for ny bebyggelse som sprenger skalaen i forhold til de historiske byggene.

Noen av innspillene:

- Snu byen mot sundet.
- Låste kaiarealer er ikke greit.
- Variasjon i utforming av sjøfronten.
- Sitteplasser i langs sundet.
- Bysauna a la Helsinki.
- Fiskeplasser.
- Møteplasser - folkehelse.
- Bedre informasjon.
- Etablere gode passasjer gjennom kvartalene.
- Gode sammenhenger ned mot sundet og også gode forbindelser også opp mot toppen av øya.
- Oppgradere eksisterende parker og byrom.
- Parker som lekeplass og møteplass.
- Fokus på barn- og ungdomsbyen.
- Aktivitetsparker.
- Forny og forbedre flotte historiske parkarealer.
- Benytt arktiske blomster.
- Fokus på både sykkel- og skiforbindelser.
- Torghuken med arealer nord og syd er viktig satsningsområde i sentrum.

BYROMMENES BETYDNING

BYROMSNETTVERK



Byromsnettverk illustrasjon fra rapporten: Byrom – en idéhåndbok. Hvordan utvikle byromsnettverk i byer og tettsteder (2016). Kommunal- og moderniseringsdepartementet.

NETTVERK OG HIERARKI

Illustrasjonen over viser et viktig prinsipp for moderne sentrumsplanlegging. Viktige målpunkter som arbeidsplass, skole, barnehage, idrettsplass og annet kobles sammen i et nettverk av gode gang- og sykkelforbindelser. Uterommene med parker, torg, lekeplasser og kaiareal utgjør en vesentlig del av dette urbane nettverket. På illustrasjonen inngår en markering av 10-minuttersbyen (grå sirkel i striper). En annen benevnelse er "hverdagsbyen", det betyr at hverdagslivet danner grunnlag for de store strukturelle planene for bolig, areal og transport. I "hverdagsbyen" er det en god miks av tilbud i gangavstand fra hverandre.

Det er altså slik at det må mer til enn enkelte gode byrom for å skape en velfungerende og trivelig by. Forbindelseslinjene mellom byrommene er med på å skape fysisk og sosial aktivitet og øke attraktiviteten av de enkelte uterom. Samtidig er det vanlig planleggingspraksis å arbeide med uterom i et hierarki knyttet til lokalisering, størrelse og

innhold. Det skilles mellom sentrale byrom (store eller viktige byrom), mellomstore byrom og mindre byrom, nettverket av forbindelser mellom dem og forbindelser ut i landskapet utenfor bysonen. De mest prominente uterommene i en by (eller byområde) får gjerne en påkostet opparbeidelse. Dette er med på å gjøre byens struktur lesbar og forståelig.

Prinsippet som er vist på illustrasjonen over kan også skaleres ned og anvendes for et byrom. Et vellykket byrom, f.eks. et torg eller en park, har hoved- og sekundære ferdselslinjer, soner for ulike aktiviteter og soner for opphold. God planløsning gir positive sosiale synergier mellom de som ferdes og de som oppholder seg i et byrom. Trygghetsfølelse, inkludering og tilfeldige møter gir byliv og bidrar til en åpen, tolerant og demokratisk by.

Tromsø sentrums byromsnettverk vises på temakart side 34-35.

BYROM MED LEK

En allsidig og god utforming av byrommene inviterer til fleksibel bruk. Byrom som er tilrettelagt for flere brukergrupper, og som samtidig er gratis å benytte, gir økt bruk. Den fysiske utformingen og møbleringen vil være med på å definere hvilke grupper som føler seg hjemme der. Ulike byrom kan tiltrekke seg folk fra ulike sosiale klasser, ulike aldre og så videre.

Tilrettelegging for at ulike grupper kan oppholde seg i samme område samtidig, er et bidrag til at mennesker møtes.

Byrom tilrettelagt for lek er populære steder. Dersom lekeplassene også blir et bra sted for voksne, er dette fine møteplasser i nærmiljøet.

For barn og ungdom som ikke er med i organisert idrett, kan uformelle møteplasser og grøntområder som er tilrettelagt for både sosiale og fysiske aktiviteter, være særlig viktige. Vi vet også at parker og byrom spiller en sentral rolle for barn og unge som bor i byområder med mange små leiligheter.

Hverdagens byrom

«Hverdagen er sommer, vinter, høst og vår. Det er sol og regn. Det er støvler og sandaler. Det er mandag og lørdag. Det er sykkel på vei til jobben. Det er trygg vei til skolen for førsteklasingene, det er turen til nærbutikken. Det er skolegården, butikken, handlegata, kjøpesenteret og arbeidsplassen.

Det er benken på gatehjørnet, fortauskaféen og bussholdeplassen. Det er parken, hundremeter-skogen, fuglekvitteret og badeplassen. Det er morgenkaffen på hjørnet, lekeplassen klokka sju søndag morgen og fotballøkk. Det er akebakken og den lille skøytebanen og skisporet i parken. Det er kveldsturen med bikkja og syttendemaifeiring. Der vi går, sykler, lever og møtes. Det er hverdagens byrom»

Fra: Byromsnettverk illustrasjon fra rapporten: Byrom – en idéhåndbok. Hvordan utvikle byromsnettverk i byer og tettsteder 2016. Kommunal- og moderniseringsdepartementet.

LIVABLE CITIES

Britiske myndigheter gjennomførte i 2008, en nasjonal undersøkelse om hva som virkelig teller for at folk skal føle seg vel. Svarene ble oppsummert slik:

- Bli koblet sammen (Connect)
 - møteplasser der man kan føle seg forbundet med andre, venner, jobb, nabolag, men også føle tilhørighet.
- Være aktive (Being active)
 - gå og sykle, svømme ute, ha tilgang til ulike aktiviteter. Trenger ikke være veldig fysisk, men noe.
- Oppleve omgivelsene (Take notice)
 - bli oppmerksom, mindfulness, men også ha tilgang til gode omgivelser
 - årstidsvariasjoner og lignende.
- Lære (Keep learning)
 - mulighet til å lære noe nytt.
- Gi til andre (Giving to others)
 - bruke vår evne til å strekke oss og delta i andres liv.

«Five ways to wellbeing.» The 2008 Mental Capital and Wellbeing Project.

MANGFOLD AV BYROM

I en by fremstår byrommene med ulike roller og funksjoner. Noen byrom har svært fleksibel bruk mens andre er for arrangement, handel og sermonier.

Mangfoldige byrom med variert innhold og bruksmuligheter er en styrke for et bysentrum. Det gir en spennende by både å bo i og besøke.



Motsatsen er det ensformige og kjedelige, som gir en følelse av at man har sett alt ved å være innom to steder.

Tromsø sentrum har et stort utnyttet potensiale for å utvikle de forskjellige uterommene til å bli gode steder.

Under er eksempler fra ulike typer byrom i Danmark.

Lek en integrert del av byens utforming

I København har kommunen langs indre havn tilrettelagt for lek som en integrert del av byens utforming. Målet er at lek og fysisk aktivitet skal være del av det synlige byrommet, til bruk for alle aldersgrupper. Når en trampoline (som vist på bildet) er anlagt langs en havnepromenade vil den fange oppmerksomhet og derved invitere til god opplevelse av byrommet.

<http://mapio.net/place/26249900/>

Inkluderende byrom - et sted for alle

På Nørrebro i København kan du finne Superkilen, et oppholdsrom, aktivetsrom, sosial møteplass, og lekeplass. I tillegg er det en sykkelsti gjennom området. Det er et sted i byen som har lyktes med å integrere forskjellige aktiviteter. Det er til og med et sted der flere kulturer oppholder seg sammen fordi Nørrebro har en sammensatt befolkning, men også på grunn av den kulturelle integrasjon av utsmykking og aktiviteter på stedet.

<https://realdania.dk/projekter/superkilen>

Kunst og lek

I Utterslev Moser, som ligger i ytterkant av København finnes en utradisjonell lekeplass. Denne lekeplassen er nemlig en kombinasjon av kunstutsmykking og lek. Utgangspunktet har vært å skape en lekeplass som et kreativt og kunstnerisk bidrag til byrommet, uten å gå i kompromiss med lekeplassens tilbud for barn.

http://kk.sites.itera.dk/apps/kk_legepladser_ny/index.asp?mode=detalje&id=9

ÅRSTIDER

VINTER VÅR SOMMER HØST

De grønne vekstene i byens uterom kan sies å være visuelle markører for de ulike årstidene. I tett bymiljø har dette stor verdi. Naturopplevelsene kommer nær ved spiring, grønt gress, blomsterflor og høstfarger. Den mørke årstiden har også sitt med vinternakne greiner, bær og kongler.

Det er ikke bare de visuelle opplevelsene som gjør seg gjeldende, lukten av vår eller nyslått gress og lyden av tørre høstblader er med å gjøre hverdagen rikere. Biologisk mangfold med blant annet insekter, fugle- og dyreliv er en del av årstidsopplevelsene i en by.



Byrom må planlegges for helårsbruk. Vi har ofte sommeren i tankene når vi tilrettelegger for utendørsaktiviteter i byrom. Men med vinter flere måneder i året er det viktig at vi også har en strategi for hvordan byrommene kan være attraktive også når det er kuldegrader.

Alle de fire årstidene har sine ressurser. Under følger noen eksempler på ressurser vi kan utnytte, og det finnes mange flere.

Vinteren:

Snø og is - årtida for å bruke spark, akebrett, skøyter og gå på ski.

Våren:

Vårblomstring, snøsmelting og løkblomstring - årtida for turer og andre utendørsaktiviteter.

Sommeren:

Sol, varme, vann og vegetasjon - årtida for bading, soling og uteliv.

Høst:

Høstfarger og vann - årtida for turer, sykling og naturopplevelser.



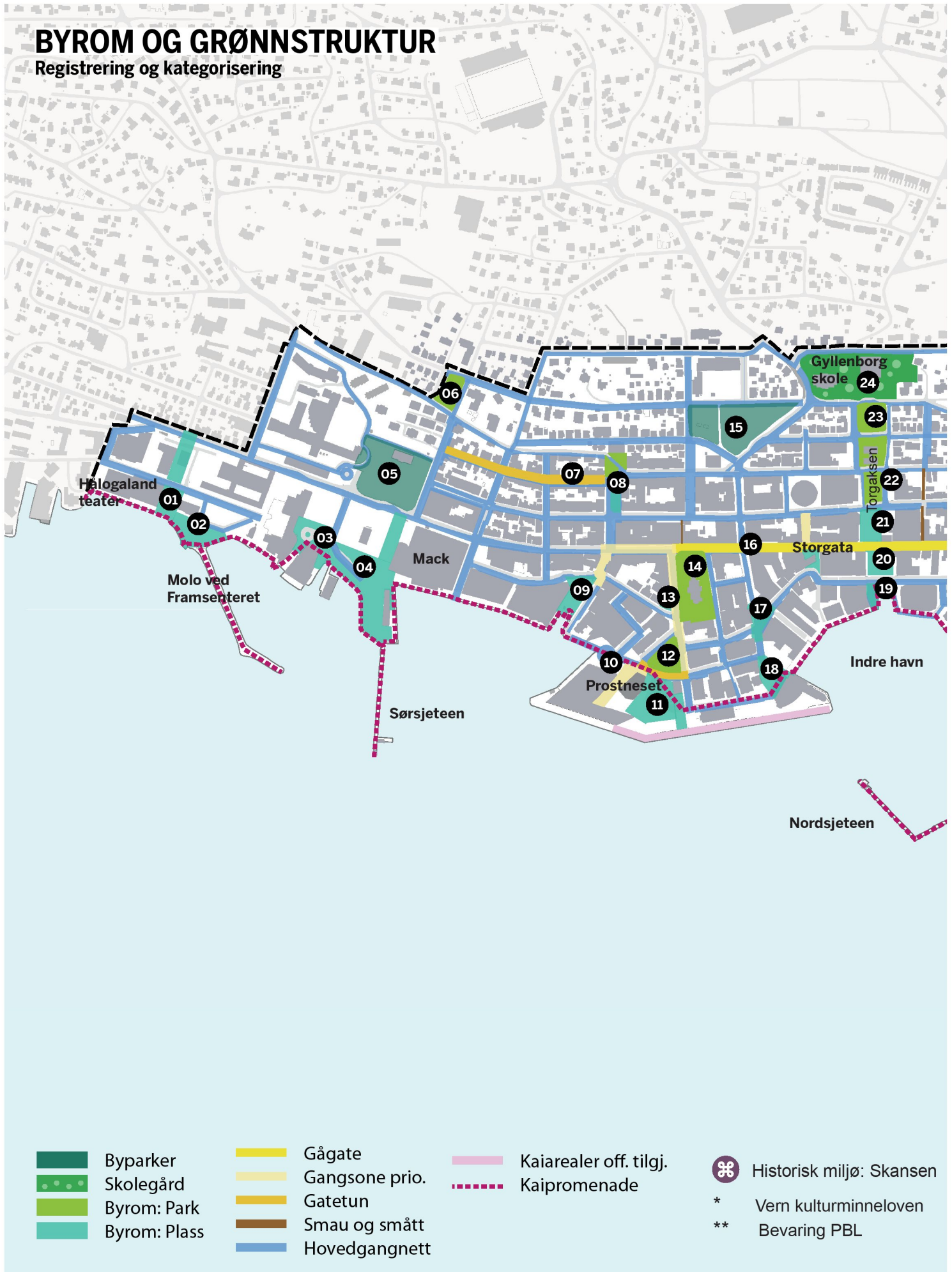
*Fra: **Byromsnettverk illustrasjon fra rapporten: Byrom – en idéhåndbok. Hvordan utvikle byromsnettverk i byer og tettsteder 2016. Kommunal- og moderniseringsdepartementet.***



TROMSØS BYROM

BYROM OG GRØNNSTRUKTUR

Registrering og kategorisering





- 01 Teaterplassen
- 02 Plass ved Framsenteret
- 03 Polariaplassen
- 04 Byrom ved sørsjeteen
- 05 Muséparken
- 06 Strimmelen lekeplass
- 07 Gatetun Prestengata
- 08 Strandskillet
- 09 Strandtorget
- 10 Plass foran Prostneset
- 11 Park ved Prostneset
- 12 Roald Amundsens plass
- 13 Richard Withs plass
- 14 Kirkeparken
- 15 Kongsparken
- 16 Storgata
- 17 Smørtorget
- 18 Søren Fløttmanns plass
- 19 Torghuken
- 20 Stortorget
- 21 Erling Bangsunds plass
- 22 Rådhusparken
- 23 Steensparken
- 24 Gyllenberg skolegård
- 25 Ingvald Jaklins plass
- 26 Rambergan
- 27 St. Hanshaugen
- 28 Lekeplass i Fogd Drejers gate
- 29 Tollbodfjæra
- 30 Vollgrava, torget ved Skansen
- 31 Torget på Vervet
- 32 Felles parken på Vervet
- 33 Fridtjof Nansens plass
- 34 Almelunden
- 35 Seminarhagen
- 36 Nordbybåndet
- 37 Byrom med lek på Seminarneset
- 38 Kvartalet v. Otto Sverdrups gate
- 39 Torget i bukta
- 40 Skriverplassen

Byrom - flerfunksjonelle rom: 5 prinsipper

1. Byrommene skal være gode møteplasser for alle
2. Byrommene skal være steder for aktivitet, særskilt for barn, unge og eldre
3. Byrommene skal skape et mangfold av opplevelser
4. Bruken av byrommet må tilpasses stedets egenskaper (egnethet)
5. Byrommene skal ha innslag av grønt og blått

BYROM OG GRØNNSTRUKTUR

Listen under utdyper innholdet i temakartet på side 34 - 35. Ved etablering av nye byrom eller oppgradering av eksisterende byrom, drøftes innholdet under som et utgangspunkt for å skape et attraktivt og godt byrom med lek.

Generelt om innhold: Hvert sted skal gi mulighet for 4-7 aktiviteter, fordi det gir en positiv synergi der den ene aktiviteten understøtter den andre. F.eks. sitteplass, ulike leke- og aktivitetsarealer, utsiktspunkt, attraksjon/kunst og ganglinje. Byrommet skal være en god sosial møteplass på tvers av aldersgrupper. Ganglinjer skal anlegges på en måte som gir best mulig fallforhold og sikrer gode ferdselsmuligheter for alle. Videre må ganglinjene lokaliseres slik at det blir en positiv sosial dynamikk mellom de gående og de som oppholder seg på sitteplasser/i aktivitetsområder. Krav til universell utforming skal legges til grunn ved planløsning og formgivning. Byrommet skal oppleves trygt å være i, både på dagtid og kveldstid. Overvannshåndtering skal skje etter prinsippene i VAO- rammeplaner. Plan for offentlige rom (POR) Nordbyen (vedlegg til områderegulering Nordbyen) gir spesifisert beskrivelse og innhold for hvert byrom i Nordbyen.

BYROM PARK:

Muséparken, Kongsparken og Skriverplassen.

Større grønne byrom (10-14 daa), med frodig trevegetasjon og gressdekke.

Innhold:

Sitteplasser i solen/med le, piknikplasser, ganglinjer, skilek, utsiktspunkt, uorganisert idrett, lekeareal for små barn, aktiviteter for eldre, informasjon om vegetasjon og historie, kunst, attraksjoner alle årstider, paviljong, sykkelparkering, belysning, biologisk mangfold ved Nordnorsk/stedegen tre- og buskvegetasjon, samt gress/urter.

Aktiviteter for alle aldersgrupper, universell utforming gjennom at slake partier utnyttes til opphold og lek og hovedganglinjer anlegges på en måte som optimaliserer ferdsel for alle.

SKOLEGÅRD

Gyllenborg barneskole.

I skoletida et uterom for elevene og de ansatte. På ettermiddager, i helg og i ferier et aktivitetsområdet for barn.

Skolegården er nylig blitt oppgradert, men må driftes og gjerne få mer vegetasjon.

BYROM PARK:

Kirkeparken, Roald Amundsens plass, Steensparken, Rådhusparken, Rambergan, St.Hanshaugen, lekeplass i Fogd Drejers gate, Fellesparken på Vervet, Almelunden, Seminarhagen, byrom på Seminarneset og kvartalet ved Otto Sverdrups gate.

Mindre grønne byrom (mindre enn 6 daa), med grønt preg ved treplanting og betydelig innslag av grønne vekster.

Innhold:

Aktiviteter og bruk for alle med blant annet møteplass/sitteplasser i solen/med le, sosial dimensjon, aktiviteter for alle aldersgrupper, attraksjon/kunst, sykkelparkering, belysning, biologisk mangfold ved Nordnorsk/stedegen tre- og buskvegetasjon, samt gress/urter.

BYROM PLASS:

Teaterplassen, plass ved Framsenteret, Polariaplassen, Byrom ved sørsjeteen, Strandtorget, park ved Prostneset, Smørtorget, Søren Fløttmanns plass, Erling Bangsunds plass, Stortorget, Torghuken, Ingvald Jaklins plass, Vollgrava, torget ved Skansen, torget på Vervet, torget i Hansjordnesbukta.

Parken ved Prostneset, Strandtoget og Nansen plass, skal ha tilrettelegging for barn og unge.

Innhold:

Sitteplasser i solen/med le, innslag av lek og aktiviteter for alle aldersgrupper, sykkelparkering, belysning og annen gatemøblering, attraksjon/kunst, Nordnorsk/stedegen tre- og buskvegetasjon. Evt. opphøyde felter med gressvegetasjon eller blomstrende vegetasjon.

GÅGATE:

Storgata, fra Strandskillet til Bispegata.

Innhold:

Sitteplasser i solen, aktivitets- og møtepunkter, sykkelparkering, belysning og annen gatemøblering, attraksjon/kunst, Nordnorsk/stedegen tre- og buskvegetasjon.

GANGPRIORITERT SONE:

Nordbybåndet. Se Plan for offentlige rom (POR) Nordbyen (Områderegulering Nordbyen).

GATETUN:

Prestenggata og gatetun på Prostneset.

Gatetunene skal dekke to hovedfunksjoner: gate med regulert/noe trafikk evt. også parkering og opphold og lek. Det må etterstrebes plasskvaliteter med innslag av grønt og solfylte soner.

Innhold:

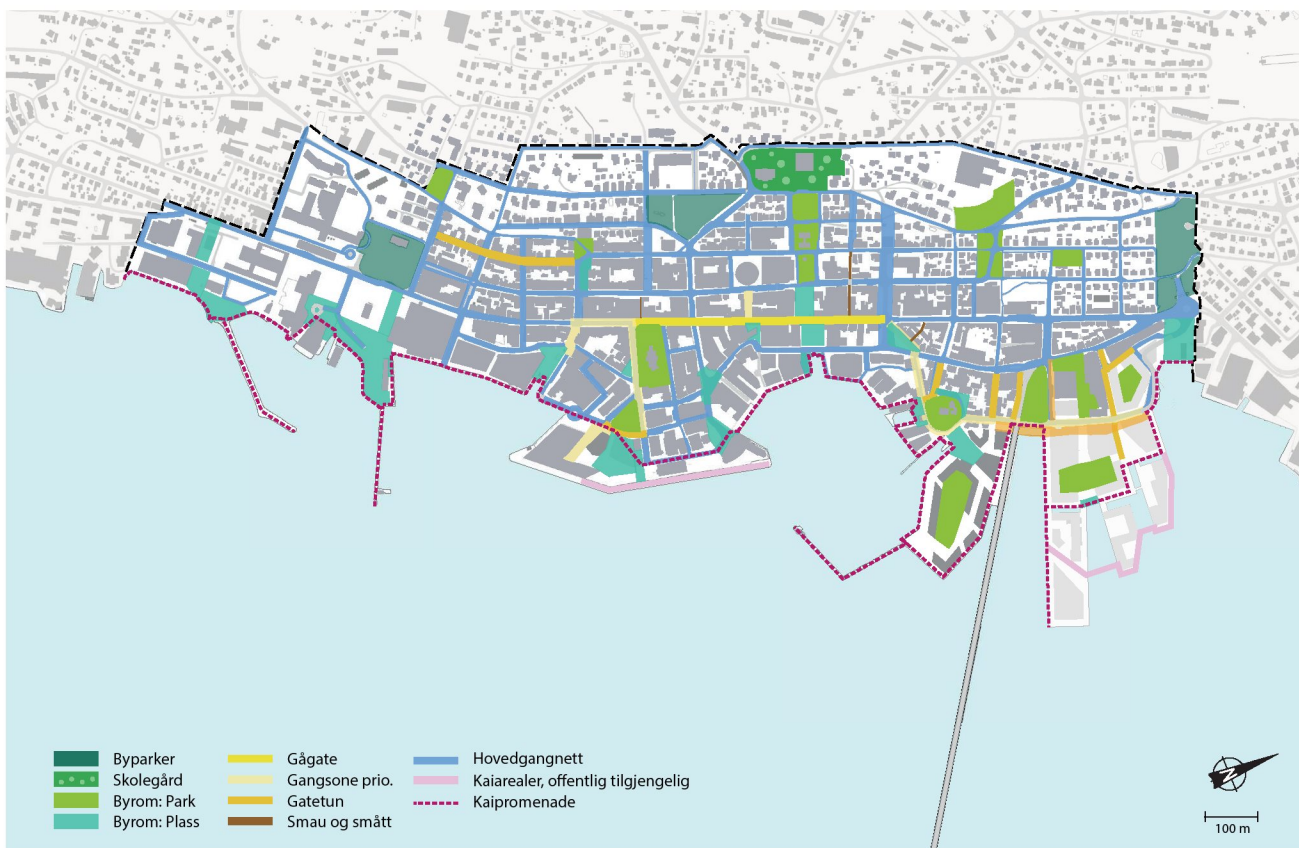
Sitteplasser i solen/med le, innslag av lek og aktiviteter for alle aldersgrupper, sykkelparkering, belysning og annen gatemøblering, Nordnorsk/stedegen tre- og buskvegetasjon.

SMAU OG SMÅTT:

Smale, bilfrie gangveger gjennom tett bebyggelse som fungerer som snarveger.

KAIPROMENADE INKLUSIVE KAIAREALER SOM ER OFFENTLIG TILGJENGELIGE:**Innhold:**

Gang og rekreasjonsareal, sitteplasser, lek- og rekreasjonsareal for alle aldersgrupper, kunstsatsning etter egen plan, uorganiserte aktiviteter, levende havn og historiefortelling med mer.



Kartet viser nettverket av byrom som er knyttet sammen av fotgjengervennlige forbindelser. Kartet viser at Tromsø har et godt nettverk av byrom i store deler av sentrum. Det kjennetegnes av et tett nettverk av offentlige byrom forbundet med gatene

og kaipromenaden langs sjøen. Særlig nedre del av sentrum, med sentrumskjernen og Nordbyen, kommer godt ut når det gjelder tilgjengelighet for gående fordi det er flatt.

LEKEPLASSKRAV VED BOLIGETABLERING

I følge kommuneplanens arealdel (KPA) skal det i nye boligprosjekter etableres lekeplasser av tre typer: Strøkslekeplasser, kvartalslekeplasser og nærlekeplasser, i tillegg til ballfelt.

Ved etablering av lekeplasser og ballplass er det fire forhold som spiller inn jfr. tabellen under:

- Brukergruppe (alder)
- Nærhet til bolig
- Størrelse på lekearealet/ballplass
- Innslagspunkt mht. antall boliger

Type lekeplass	Utløses av antall boenheter	Dekker inntil antall boenheter	Hovedaldersgruppe*	Minimumsstørrelse lekeareal + felles uteoppholdsareal	Maksimalavstand fra bolig
Nærlekeplass med oppholdsareal	> 4	25	0-5 år	150 m ² + 10 m ² pr boenhet	50 meter
Kvartalslekeplass med oppholdsareal	26	200	6-13 år	1500 m ²	150 meter
Ballfelt	150	600	> 6 år	3000 m ² **	500 meter
Strøkslekeplass/bydelspark	> 4	1200	Alle	6000 m ²	500 meter

Tab. 1: Arealkrav lekeplasser/felles uteoppholdsareal

* Alle typer lekeplasser skal særskilt tilrettelegges for vedkommende aldersgruppe, men skal være tilgjengelig for alle og ha områder egnet til opphold og rekreasjon for alle.

** Dimensjoneres for bane på 40mx60m med sikkerhetssone.

Utdrag fra Kommuneplanens arealdel (KPA) 2017-2026. Bestemmelse 4.2. Arealkrav til lekeplasser/felles uteoppholdsareal. Gjelder reguleringsplaner for nye boliger.



Strøkslekeplasser:

Gyllenborg skole og Skriverplassen. I tillegg er også Elvebakken tatt med selv om den ligger utenfor områdeavgrensningen for sentrumsplanen

Kvartalslekeplasser:

Kongsparken, Steensparken, Fogd Drejers gate, Prestengata gatetun, St. Hanshaugen, Strimmelen, Skipsverftstomta (framtidig lekeplass).

Lekeplassene er lokalisert i øvre del, i tråd med planlagt boligetablering i denne delen av sentrum.



Utfordringer og muligheter for sentrum

- Lekeplasskategoriene i KPA (strøks-, kvartals- og nærlekeplass) er i reguleringsplansaker ikke blitt brukt på en konsekvent måte i sentrum. Kategoriene er brukt forskjellig i ulike reguleringsplanprosesser.
 - Lekeplasskategoriene slik de fremkommer i sentrumsplanen 2008 er heller ikke fulgt opp ved opparbeidelse av lekeplassene. Dermed er kvartalslekeplasser som skal opparbeides for aldersgruppen 6-13 år blitt opparbeidet for de aller yngste, dvs. 0-5 år. Eksempler på dette er bl.a. Prestenggata og Steensparken.
 - Nærlekeplasser i kvartaler eller på egen tomt er for store deler av sentrum fraværende eller svært sparsomt opparbeidet. Stedvis kan man finne en vippehuske og et skyggefullt areal til lek og felles uteopphold. Nærlekeplassene skal være et tilbud nær bolig for de aller minste barna (0-5 år). I bysentrum med trafikk og forurensning er det særlig viktig at det er avskjermede, trygge lekearealer for de minste barna. I mangel av nærlekeplasser ved bolig er løsningen ofte at de minste barna bare leker inne. Det er problematisk med hensyn til sosialisering med andre barn og motorisk utvikling.
 - For større barn og ungdom er det nåværende leketilbudet i sentrum dårlig. Oppgraderingen av Gyllenborg skolegård er riktignok et stort og flott tiltak, men det kan ikke i dekke behovet for hele sentrum.
- Ny lekeplass på Prostneset (som er under planlegging) vil være svært positivt. Ellers er det særlig i søndre del av sentrum det mangler lekeplasser. Detaljreguleringsplanen for Verftet og områderegeringsplanen for Nordbyen vil være drivere for utvikling av nye lekeplasser i nordre del av sentrum.
- Et faktum som forsterker den negative tendensen for lekearealene i sentrum er at eksisterende lekeplasser ikke har et innhold og bruksmuligheter som er spennende. Det er kanskje det som er hovedgrunnen til at det er lite barn å se på de avsatte arealene til lek i sentrum?

Type lekeklass i KPA	Nye kategorier for sentrum	Målgruppe alder
	Superlekeklass	Superlekeklass B: Barn 0-5 år Superlekeklass U: Storebarn/ungdom: 6-15 år
Strøkslekeklass/ bydelspark	Bypark	Alle aldersgrupper
Kvartalslekeklass	Byrom med lek (*)	6-12 år (barneskolealder)
Nærlek	Fellesprivat med lek (**)	0-5 år (barnehagealder)

*) Overlappende funksjoner: Byrom med lek inngår i bypark og superlekeklass U. Byrom med lek omfatter park, plass, gatetun og skolegård. **) Dersom bolig i kvartal/tomt ligger vis a vis byrom med lek, kan kommunen tillate at lek på fellesprivat kan løses i byrom med lek. Av denne grunn skal byrom med lek også ha noe tilrettelegging for de minste barna. Ballfelt inngår ikke i tabellen: I sentrum har vi noen få ballbaner i midtre/nordre del; I Gyllenborg skolegård, Fogd Dreyers gate og på Skriverplassen.

NYE LEKEPLASSKATEGORIER

I arbeidet med revisjon av sentrumsplanen er det ønskelig med en ny tilnærming til de offentlige fellesarealene. **Det som særpreger sentrum og gjør det anderledes enn ytre by er at den begrensede mengden offentlig tilgjengelige uteareal. Bebyggelsen er tett, det er mange overlappende funksjoner presset inn på et begrenset areal. For byrommene gir dette seg utslag i at mange brukergrupper må dele på de tilgjengelige arealene.**

De nye kategoriene for lek i sentrum er derfor rettet mot en hovedaldersgruppe, men ut over dette skal det være noe tilrettelegging for alle alders- og brukergrupper.

Det skal være et attraktivt og mangfoldig tilbud for barn i sentrum. De nye kategoriene har dette som utgangspunkt. Et mangfold av områdetyper skal være med på å skape et spennende, utfordrende og inkluderende miljø.

LEK NÆR BOLIG

Ved boligetablering i kvartal eller på en eiendom skal det for fellesprivate arealer med lek opparbeides lekeareal for de minste barna (målgruppe 0-5 år - tidligere kategori nærlek). Ut over dette vil det i de offentlige byrommene, byrom med lek, legges noe tilrette for denne aldersgruppen. De minste barna får dermed et tilbud i umiddelbar nærhet til bolig, avskjermet fra byens liv og støy. Med et ønske om inkluderende offentlige byrom for alle aldersgrupper skal det også være noe for de minste i de offentlige byrommene. Alle skal kunne samles og trives i de offentlige byrommene. Fellesprivate arealer med lek skal lokaliseres på det best egnede arealet for opphold med tanke på sol og vind.

Kommunen kan godkjenne fellesprivate arealer med lek i fasade eller på tak, ut fra en skjønnsmessig vurdering av oppholdskvalitetene.

Generelt skal fellesprivate arealer være et sosialt møtested utomhus for alle beboerne i et kvartal eller på en eiendom.



Superlekeplasser

Nye og oppgraderte lekeplasser for barn (B) og ungdom (U). Superlekeplass for barn: På Strandtorget

Superlekeplass for store barn/ungdom: På Prostneset og Fridtjof Nansens plass (sistnevnte med skating og rollerblades).

Superlekeplassene skal fungere som attraksjoner i sentrum for tilreisende og hele byens befolkning. Målet er at utenbys befolkning velger sentrum som sted for handel og opplevelser, fordi det også er et godt tilbud for barn og unge her.



Bydelsparker

De største parkene i Tromsø sentrum får kategori bypark. Disse er:

1. Muséparken 10 daa.
2. Kongsparken 9 daa.
3. Skriverplassen 14 daa.

De grønne byparkene gir mulighet for klassisk parkopplevelse med mye grønt inkl. trær. Lekemulighetene er mange og hele familier kan samles her.



Byrom med lek

Byrom med lek: Muséparken, Strimmelen, Prestengfgata, Strandtorget, Prostneset, Kongsparken, Gyllenborg skolegård, Steensparken, Erling Bangsunds plass, St.Hanshaugen, Fogd Dreyers gate, Skriverplassen, Verftet og Seminarneset.

Disse arealene omfatter ulike type byrom, så som park, plass og skolegård med et leketilbud for barn. Målgruppen er 6-12 år, men det skal også være noe tilrettelegging for de aller minste (0-5 år). Merk: I kategorien byrom med lek, inngår både byparker og superlekeplasser, fordi disse områdene skal inkludere et leketilbud for aldersgruppen 6-12 år.

Sentrumsplanen åpner for en tosidig håndtering av lek og aktiviteter i sentrum:

Det ene er å skape gode møteplasser og aktivitetssteder for ALLE. Det andre er å ivareta BARNES lekearealer jfr. rikspolitiske retningslinjer for å styrke barn og unges interesser i planleggingen.

PLANSTATUS OG PLANKRAV



Temakartet over er en foreløpig utgave.

Kartet viser nylig vedtatte reguleringsplaner i Nordbyen og pågående reguleringsplanarbeid for Mackkvartalet og Austad, samt kommende planarbeid for Fylkeskvartalet.

Kaipromenaden videre prosess:

Oransje markering, på strekningen fra Skansen til Holagalands teater i syd, er det behov for et reguleringsplanarbeid evt. prosjektarbeid for å

avklare kaipromenadens areal (bredde/utstrekning), bruk og funksjoner.

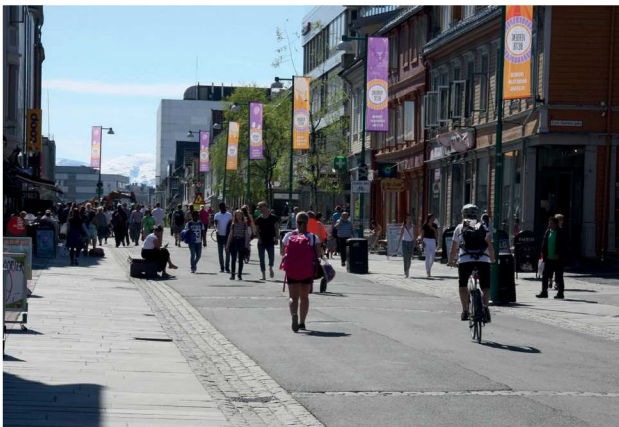
Gode løsninger må utarbeides i tett samarbeid og dialog med næringsutøvere og eiere langs kaipromenaden. Samtidig må Tromsøs befolkning få anledning til å være med og si sitt til en framtidig plan. En presserende utfordring langs sjøen er å minske andelen av parkerte biler og regulere kjøretrafikk, slik at folk ferdes trygt langs kaipromenaden.

BYLIV UTE OG INNE

AKTIVE FASADER OG INNGANGSDØRER

Rapporten **Byrom - en idéhåndbok** tar opp en sammenheng mellom bygg og uterom. Målet er en best mulig interaksjon mellom aktiviteten i et bygg og uteområdet (byrommet) utenfor.

Åpne fasader, aktiviteter som trekker ut på gate eller torg, for eksempel uteservering, handel og inngangsdører, er indikatorer på denne interaksjonen. Med åpne fasader menes fasader dekket med store vindusflater.



Første etasje i sentrum skal henvende seg til byrom, gater og torg og skape aktivt byliv og bygulv.



Sammenheng mellom ute og inne



Prinsipper for etablering av gode byrom:

1. Smarte relasjoner mellom bygg og uterom.
2. God materialbruk, god arkitektur og landskapsarkitektur.
3. Vegetasjon og regnvann - en ressurs i utformingen.
4. Elementer som styrker tilhørighet og identitet.
5. Lokalklimaet - solveggen og beskyttelse for vær.
6. Sted for opphold og bruk.
7. Bevegelse - en del av byrommet.

Vedrørende pkt. 1

Smarte relasjoner mellom bygg og uterom:

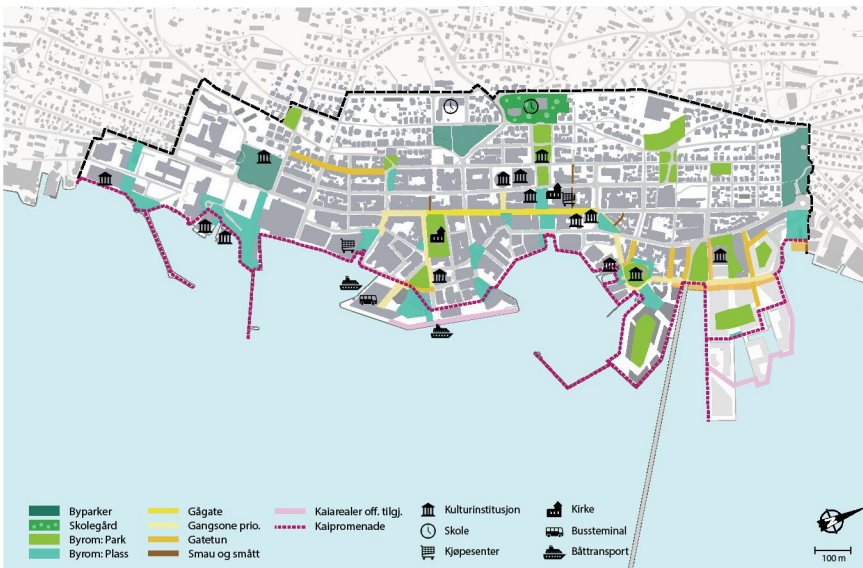
Bygningen og byrommet skal gjensidig gi noe til hverandre. Første etasje skal ha aktivitet og variasjon i fasadene. Første etasje skal "åpne seg" mot byrommet. Innganger legges mot byrommet, ikke mot parkeringsplass på baksiden.

Byromsnettverk illustrasjon fra rapporten: Byrom – en idéhåndbok. Hvordan utvikle byromsnettverk i byer og tettsteder 2016. Kommunal- og moderniseringsdepartementet.



Registrering av inngangsdører og åpne fasader

I Tromsø utmerker Storgata seg som en av de mest vellykkede gatene med hensyn til åpne fasader og byliv i gata. Kartillustrasjonen viser at det i Storgata er tettest mellom inngangsdørene (sorte piler) og åpne fasader/vinduer (oransje linjer). Dørene fungerer som målpunkter for de som ferdes i sentrum. De åpne fasadene aktiverer gatene ved at det blir en dynamikk mellom det som skjer innendørs og bylivet utendørs. Storgata er forbilde for øvrige deler av sentrum. En tilsvarende satsning langs sjøen vil gi økt byliv (og opplevelse av trygghet) i nedre del av sentrum.



Viktige byrom og offentlige bygg

Registreringskartet viser lokaliseringsplan for offentlige bygg: Kulturinstitusjoner, skoler, kjøpesenter, kirke, bussterminal og båttransport. De offentlige byggene er som kartillustrasjonen viser, i stor grad lokalisert nær de viktige byrommene i Tromsø sentrum. Dette gir en gjensidig gevinst og et potensiale for aktiviteter innendørs og utendørs i byrommene. Inngangsdørenes lokalisering og åpne fasader vil også for de offentlige byggene være av betydning og generere byliv. Oppgradering av eksisterende bygg med nye inngangsdører og vinduer, kan på mange måter sees på som en by(livs)reparasjon.



Skissen til venstre er et eksempel på innegulv og utegulv i Tromsø sentrum:

I moderne byplanlegging brukes begrepet "byens gulv". Det vil si tilgjengelige gulvareal i 1. etasje, både innendørs og utendørs. Reelt sett er det disse arealene (ute/inne) som brukes når man er i byen. Utendørs er det gatene og byrommene som er bygulvet, innendørs er det for eksempel butikker, kafeer, kino. Disse gulvarealene, arealene til felles bruk i et bysentrum, bør helst flyte sammen uten terskler og barrierer. En god sammenheng og helhet gir synergier og byliv.

SOL I BYROM



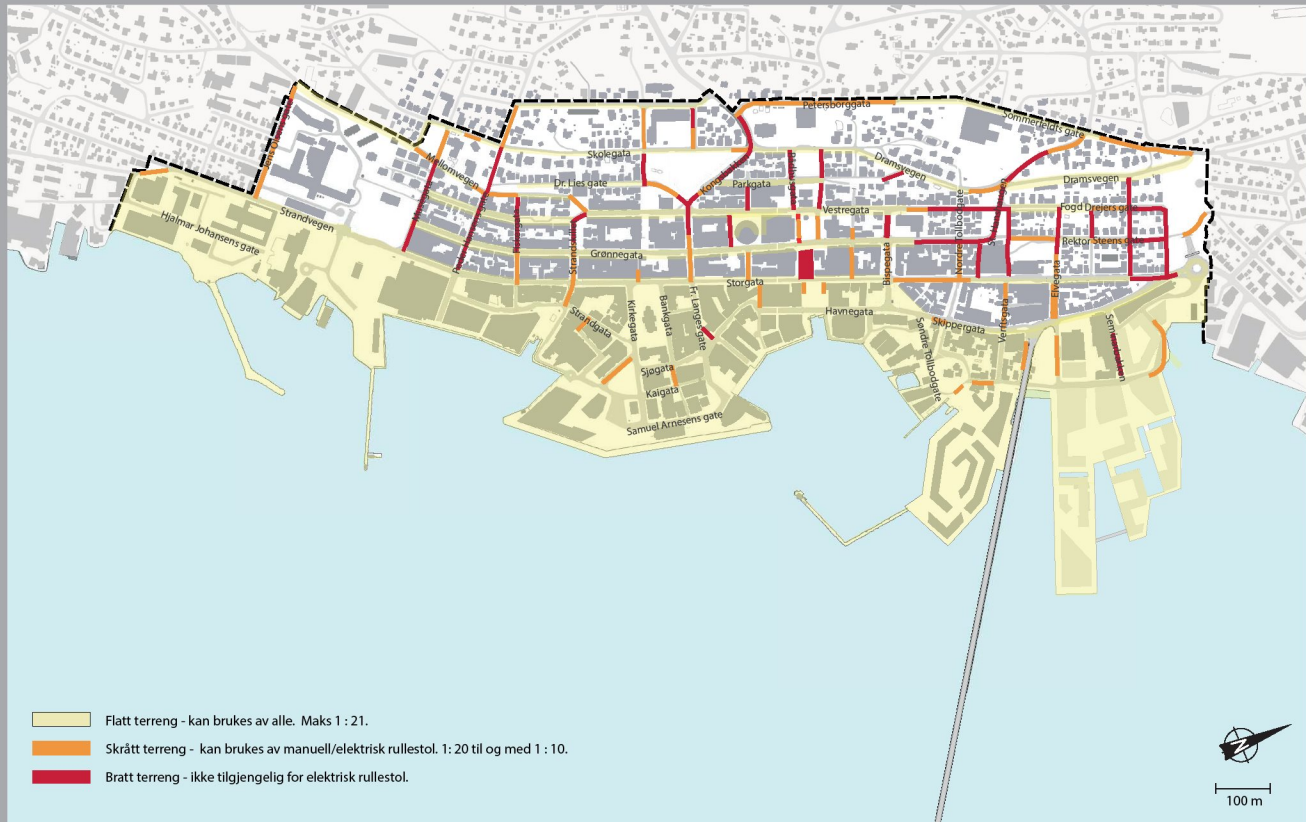
Temakartet over viser byrom som skal ha gode solforhold.

I vårt klima er solfyle uterom viktige for at folk trekker ut i byens uterom. Varme solstråler og le er viktig.



Sol på campus i Tromsø

UNIVERSELL UTFORMING



FALLFORHOLD OG TILGJENGELIGHET

Temakartet over er både en registrering av eksisterende terreng i sentrum og en plan som gir føringer for fremtidig byutvikling og satsning på offentlige byrom. Områdene som er markert med lysegul farge, nedre del av sentrum, er tilnærmet flatt. Her er det mulig å realisere optimale løsninger med hensyn til fremkommelighet og universell utforming.

Formålsparagrafen i plan- og bygningsloven understreker betydningen av universell utforming "i all planlegging og for det enkelte byggetiltak". Loven understøtter dette prinsippet

Temakartet over viser at det går et skille i Storgata; På østsiden av Storgata ned mot sjøen er det tilnærmet flatt og god tilgjengelighet, mens det er stigende terreng overfor Storgata, og brattere og brattere mot øvre del av sentrum. Byrom i nedre del vil kunne utvikles optimalt med hensyn til universell utforming fordi eksisterende terreng er flatt. Alle brukergrupper, inkludert mennesker med funksjonsnedsettelse, vil kunne være likestilt i dette området. Her vil innsats og ressurser til byrom gi mest igjen for alle. Det vil ikke minst gangne besøkende, turister og en aldrende befolkning.

videre etter bestemmelser om oppgaver og hensyn som skal ivaretas i planleggingen, herunder § 3-1 bokstav e), om å "legge til rette for god utforming av bygde omgivelser, gode bomiljøer og gode oppvekst- og levekår". Samlet gir dette føringer for områders utvikling. Tilrettelegging av arealer for opphold og ferdsel eller tilgang på areal til parkering, atkomst med mer bør følges opp fra et overordnet nivå til et mer detaljert nivå i planleggingen.

Hentet fra Veileder, høringsutgave 2017. Universell utforming i planlegging etter plan- og bygningsloven. Kommunal- og moderniseringsdepartementet.

Fra Grønnegata og oppover kan man knapt ta seg fram med elektrisk rullestol på grunn av brattheten. Det resulterer i at barn eller voksne med funksjonsnedsettelse må kjøres med bil for å komme til et byrom. En annen utfordring er at bratte skråninger gjør at det er vanskelig å etablere flate (universelt tilrettelagte) soner for lek og opphold. Positive unntak er lekeplassen ved Strimmelen, Prestengata, Gyllenborg skolegård og lekeplassen i Fogd Dreyers gate. Disse bør satses på som lekeplasser med særlig god universell utforming i øvre del av sentrum.

Inkluderende byrom med likestilt bruk

Plan- og bygningsloven med byggeteknisk forskrift, TEK17, gir føringer for hvordan universell utforming skal håndteres i plan- og byggeprosesser. I tillegg foreligger en rekke tematiske veiledere for dette feltet.

Hukeliste ved utforming av byrommene

- **Planløsning:** De best egnede arealene med tanke på sol og terreng bør brukes til oppholdsplass og lek. Ulike alternativer som tar terrenghøyder bør vurderes for å søke å optimalisere forholdene for mennesker med bevegelsesutfordringer. En helhetlig vurdering og tilnærming kan i mange tilfeller være kostnadsbesparende fordi man kan finne fram til løsninger uten ramper, kanter og uheldige terrengsprang.

- **Fremkommelighet:** Utearealer og transportanlegg må utformes slik at bevegelsesflyten blir intuitiv og forståelig.

- **Sosial dimensjon:** Gode sitteplasser der alle kan oppleve å være del av et fellesskap, er viktig. For eldre er arm- og ryggstøtte essensielt. For rullestolbrukere er plass for rullestolen inntil øvrige benker og plass ved utebord viktig. Tilgjengelige offentlige toalett teller også med for bruk av parker og plasser særlig for den eldre del av befolkningen.

- **Lek og aktivitet:** Det er to vesentlige punkter for deltakelse i lek og aktivitet. Først og fremst må hindre som terskler og ufremkommelig dekke bort. Og like selvsagt; Man må kunne være med og delta i leken. Den sosiale dimensjonen er viktig for alle aldersgrupper. Formgivningen må ivareta nærhet til foreldre, trygghetsfølelse og likeverd.

- **Vintersituasjon og drift:** God vinterdrift er helsefremmende og inkluderende. I arbeidet med uteromsplaner må vinterdriften gjennomtenkes slik at gode ferdselslinjer og enkel bruk ivaretas.

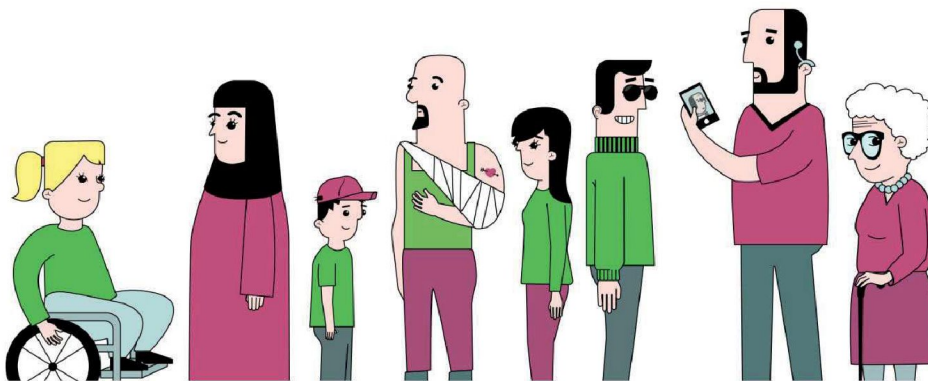
Listen over er ikke uttømmende, men kan brukes som en ramme for å drøfte hvordan man skal sikre at byrom virkelig blir inkluderende.

«Det som jo er et faktum er at det banale ikke er på plass. Det at man kommer inn i bygg, at man kommer inn i transportmidler, er enda ikke på plass. Jeg tenker at når vi kombinerer tiltakene som løser dette sammen med ny velferdsteknologi, da får vi et veldig godt samfunn.»

– Cato Lie, fagpolitisk rådgiver i Funksjonshemmedes Fellesorganisasjon

Universell utforming er et stort felt som rommer en rekke fagtema som krever særskilt kompetanse ved planlegging og prosjektering. Ut over temaet fremkommelighet som her er behandlet på et

overordnet nivå for hele sentrum, kreves kunnskap om hovedgruppene av funksjonsnedsettelse: Syn, hørsel, motorikk og kognitiv evne i tillegg til kunnskap om allergier (ved plantebruk i offentlige byrom).



Illustrasjonen fra www.difi.no er en påminnelse om at normalbefolkningen til en hver tid består av mennesker med ulike behov og ulike brukspreferanser. Byrommene må formgis slik at hele bredden av befolkningen kan ha positive opplevelser ute.

KAIPROMENADEN



Sentrum har ikke et markaareal, eller en skjerpatrapp eller et Charlottenlund – men et spennende område langs sjøen som er 2 km langt og har et stort utviklingspotensiale for aktiviteter og opplevelser.

Målsetning: Kaipromenaden skal utvikles til å bli sentrums største rekreasjonsareal!

I flere tiår har det vært et uttalt ønske å etablere en kaipromenade gjennom sentrum. Sentrumsplanen fra 2008 har flere bestemmelser som ivaretar intensjonen om etablering av en kaipromenade. Dessverre har lite skjedd ute i felten, utenom tiltak i indre havn utenfor Kystens hus og syd for Torghuken ved sitteplasser, gjerde og adkomst til småbåthavn. Ved Framsenteret er det også gjort tiltak, ved en gruset veg langs sjøen. Erkjennelsen nå, ti år etter forrige sentrumsplan, er at det trengs en aktiv og målrettet satsning for å komme videre. Problemstillinger knyttet til arealbruk, funksjoner, opparbeidelsesstandard, næringsutøvelse og parkering og opphold og bruk for publikum krever en åpen og regulert prosess med involvering av byens befolkning,

Kaipromenaden skal bli et sted for vandringer, jogging, med punkter for aktiviteter og trening, kunstopplevelser, sosiale møtepunkter, historiefortelling, solsteder, aktiviteter ved og på sjøen og med en levende havn for å nevne noe.

Realisering av kaipromenaden skal være et byutviklingstiltak og samtidig et stortiltet folkehelseiltak i sentrum! Satsningen vil rette seg både mot kommunens egen befolkning i tillegg til turistnæringen.

inkudert. de som bor og jobber i denne sonen. I et offentlig-privat samarbeid må vi jobbe frem en plan (reguleringsplan eller prosjektplan) som er forankret både hos kommunen, private aktører, næringsliv og politikere. De involverte partene må sammen "eie" målsetningen om et byutviklingsprosjekt langs sundet.

Kaipromenaden kan bli et sted for:

- Kunstopplevelser
- Uorganiserte aktiviteter
- Møteplasser - sosiale steder
- Levende havn - båtliv
- Historiefortelling

Listen kan med fordel forlenges (i prosjektfasen) ved å fokusere på klima, vitenskap, håndverk og biologisk mangfold for å nevne noe.

Håndbok for
kunst og byrom //
Tromsø sjøfront



raumlaborberlin // Koro // Tromsø Kommune

marking the promenade



KUNSTSATSING LANGS SJØFRONTEN

Tromsø kommune og KORO (statens organ for Kunst i offentlige rom) har inngått en femårig intensjonsavtale med fokus på kunst som del av byutviklingen i Tromsø.

Prosjektet **kunst og byrom langs sjøfronten** har som formål å integrere kunst i byrommene langs sjøfronten i Tromsø til glede for et allment publikum. Kunstprosjektet skal bidra til å utvikle kaipromenaden og sjøfronten til en ny arena for kunstopplevelse og samhandling.



I Håndbok for kunst og byrom // Tromsø sjøfront, se vedlegg, inngår et eget temakart (over) som viser avsatt sone for kunst i sjøfronten.

Det er en intensjon at kunst - og byromsprosjektene vil bidra til å snu byen mot vannet ved å skape unike og stedsspesifikke byrom langs sjøfronten, og samtidig gi nytt innhold til kaipromenaden som et sammenhengende byrom og sted.

Kunst som metode

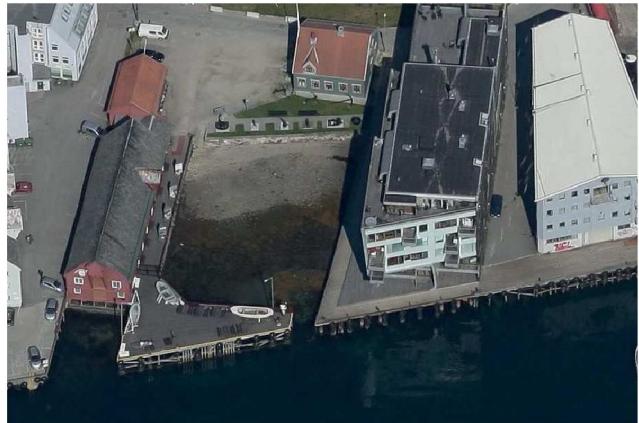
Kunstprosjektet har fokus på barn og unges tilgang til kunst av høy kvalitet, samt deltagelse av ulike brukergrupper i utviklingen av nye møtesteder langs sjøfronten. Kunstneriske metoder vil bli brukt for å involvere og nå fram til nye brukergrupper.



Illustrasjon: raumlaborberlin



Sittekant i solen utenfor Kystens hus.



Sentrums eneste naturlige fjære, Tollbodfjæra v. Skansen.



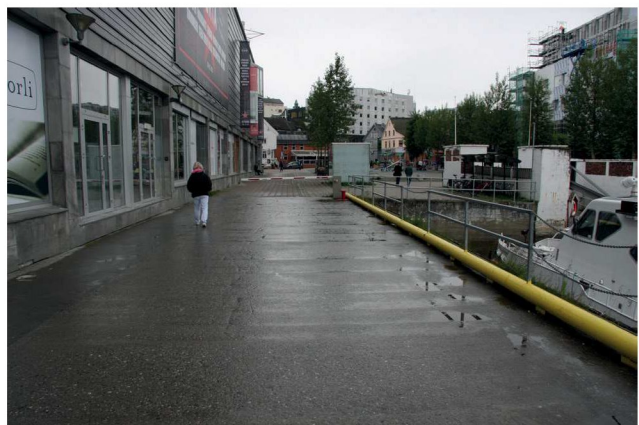
Sitteplasser og tilgang til småbåthavna.



Utsikt mot Ishavskatedralen, Tromsdalstinden og båthavna.



Kaiarealet mellom Prostneset og Strandtorget.



Langs fasaden ved Nerstranda senter.

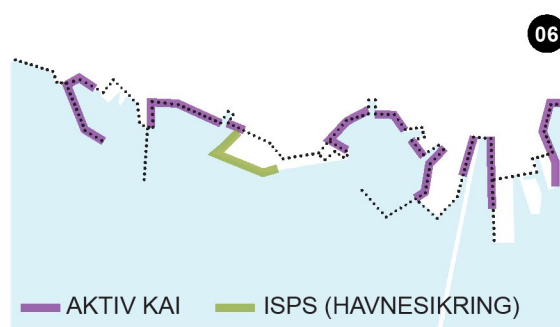
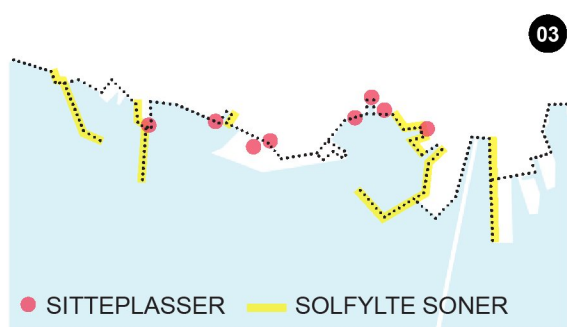
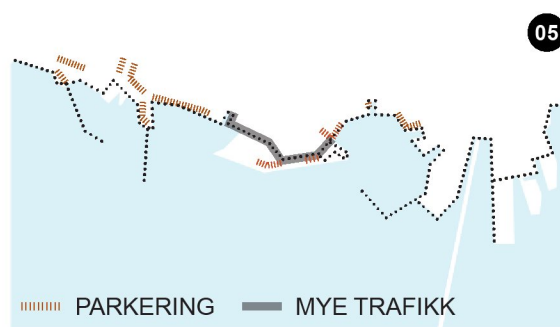
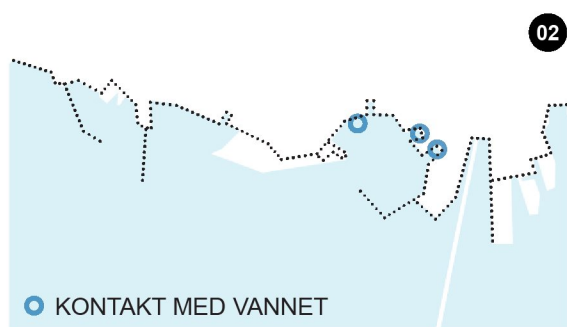
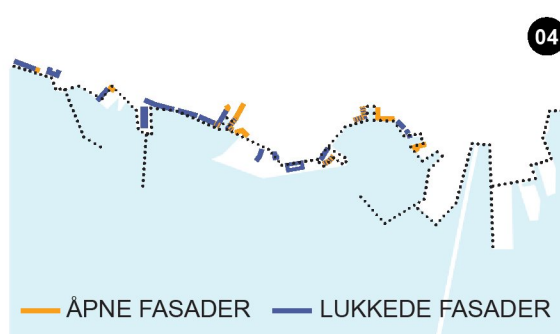


Opparbeidet gruset turveg syd for Framsenderet.



Lett tilgjengelig, men nakent på siden mot sjøen ved HT.

ANALYSER KAIPROMENADE



Illustrasjonene over og foto på forrige side, viser både utfordringer og muligheter langs kaipromenaden. Ved realisering av en kaipromenade kan man samtidig gjennomføre forskjellige prosjekttiltak som gir sterkere tilknytning mot sjøen og aktiviteter langs sjøen. Det kan gi sentrum en ny (styrket) identitet som arktisk by ved havet.

1. I søndre del av sentrum er det svak påkobling mot bakenforliggende byrom. Det mangler både gode ganglinjer og strukturelle forbindelser.

2. Kun i indre havn er det kontakt med (nærhet til) vannet; I småbåthavna, i Tollbodfjæra og ved kommende byromsprosjekt på Slippen (Vervet).

3. De solfylte arealene på molo og sjeteer mangler sitteplasser. Det er noen sitteplasser langs kaipromenaden i dag, men det er for få og det er for langt mellom hver sitteplass.

4. Illustrasjonen viser at det meste av fasader på siden mot sjøen er lukket. Det forteller at byen ikke er henvendt mot sjøen/sundet. Inngangsdører og åpne fasader bidrar til byliv. Langs kaifronten er det mange tilgrensende mørke bakgater og små plasser. Åpne fasader i tillegg til god belysning vil være av vesentlig betydning for at folk skal føle seg trygge når de ferdes i denne delen av sentrum.

5. Store deler av dagens kaipromenade er bilenes domene. Stedvis er det mye blandet trafikk og det er mye parkering inntil og langs kaipromenaden. Her er det behov for tiltak - om man skal lykkes med å skape en kaipromenade med rekreasjonskvaliteter.

6. Det er aktiv kai langs hele strekket fra Hansjordnesbukta til moloen i syd, noe som er viktig for byens næringsliv, men også en opplevelseskvalitet. I dialog må man finne fram til smidige løsninger som ivaretar flere målsetninger for kaipromenaden. Havnesikring gjør kaia utilgjengelig i perioder

HISTORISKE PARKER - FREMTIDIG UTVIKLING



Med historiske parker menes her parkanlegg fra 1860 tallet og fram til 1950. Parkene har fremstått med en tydelig planløsning og formgivning med gjenkjennbare motiver fra hagekusthistorien.

De fleste eldre parker i Tromsø sentrum er utformet i en nyformalistisk stil.

Nyformalisme (1900-1930) så tilbake til renessansen og barokken for inspirasjon, ofte med et rettvisklet grunnplan, inndeling av mange rom med gjerder eller klypte hekker. Den stramme formen ble ofte «myknet opp» med felter av hardføre stauder, roser og blomstrende busker.

Boka Hager mot Nord (2015) og Ottar Gamle hager i Nord-Norge (2001) dokumenter en rikholdig park- og hagetradisjon i Tromsø. De først parkene ble anlagt i siste halvdel av 1800-tallet. Kirkeparken i 1861, Fridtjof Nansens plass i 1896, Rådhusparken i 1864 (Musikkpaviljonen 1890), Steenparken i 1890 og Roald Amundsens plass i 1937.

I samme periode, fra 1840-tallet, var det en oppblomstring av landsteder. Hele 160 landsteder registrert på Tromsøya. Noen besto av enkle bygg med beiteareal rundt, mens andre hadde forseggjorte hager i tilknytning til herskaplige sommerhus. Det kunne være buete gangveger med skjellsand, frodige staudefelt, fine stakitter og hagebenker i datidens stil. Hagen i Skippergata 11, er et eksempel på byhage fra tidlig på 1800-tallet. I tillegg ble det plantet trær i parker og gater.

Almelunden ved Tinghuset er trolig plantet 1877-1882, og er en rest av et tidligere større parkanlegg ved Seminaret. Det var også flotte treplantinger bl.a. i Kirkeparken, i Kongsparken og utenfor den Katolske kirken og i Bispegata.

Tromsøs "grønne historie" med parkene, landstedene, hagene og treplantingene er viktig byhistorie! Den vitner om felleseuropeiske kulturstrømninger og hagekunst med røtter i antikken. Imponerende er det at det så langt nord ble lagt så mye ressurser i å etablere og holde (skjøtte) hager. Eksotiske stauder, en flott hage og en tiltalende park ga status og viste kanskje først og fremst at man i lille Tromsø evnet å være på høyde med det øvrige siviliserte Europa.



Foto:
Perspektivet museum

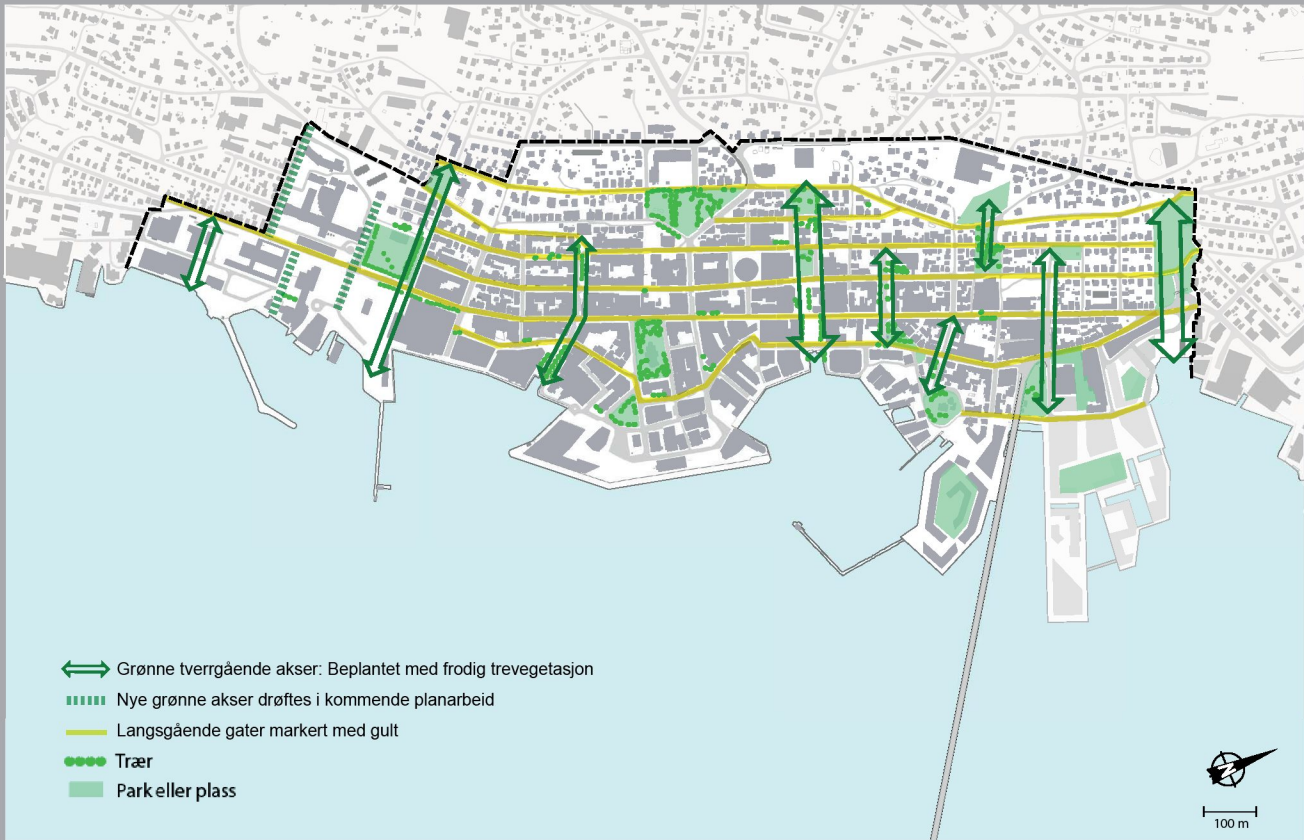
Hvordan tar vi dette videre?

Tidligere tiders formgivning med gangveger i kryss og ornamentale plantefelt svarer ikke til vår tids parkbruk. Vår tid etterspør en formgivning som gir større fleksibilitet med hensyn til bruk, større grad av tilrettelegging for sosiale møter og helsefremmende aktiviteter.

I sentrumsplanarbeidet har vi valgt en todelt løsning:

Noen parker (markert med oransje i temakartet på forrige side) videreutvikles med nyformalisme/ klassisk utforming, mens andre parker (markert med gult i temakartet) får ny, moderne formgivning. Tanken bak er å rendyrke noen parker med et klart historisk preg; Kirkeparken, Roald Amundsens plass, Rådhusparken og Steensparken. Andre parker får en formgivning som speiler vår tid og våre behov. Dermed vil parkene i Tromsø sentrum på sikt få et større mangfold og tidsdybde.

GRØNNERE SENTRUM - TRÆR OG BIOLOGISK MANGFOLD



GRØNNE TVERRGÅENDE AKSER

Fremtidig utvikling av Tromsø sentrum inkluderer treplanting og annen vegetasjonsetablering.

Begrunnelsen for denne satsningen er at det gir positive ringvirkninger for overvannshåndtering,

biologisk mangfold, luftforurensing, folkehelse og trivsel.

Planting av trær skal underbygge bystrukturen og videreutvikle grønne tverraker som stammer fra tidligere branngater.

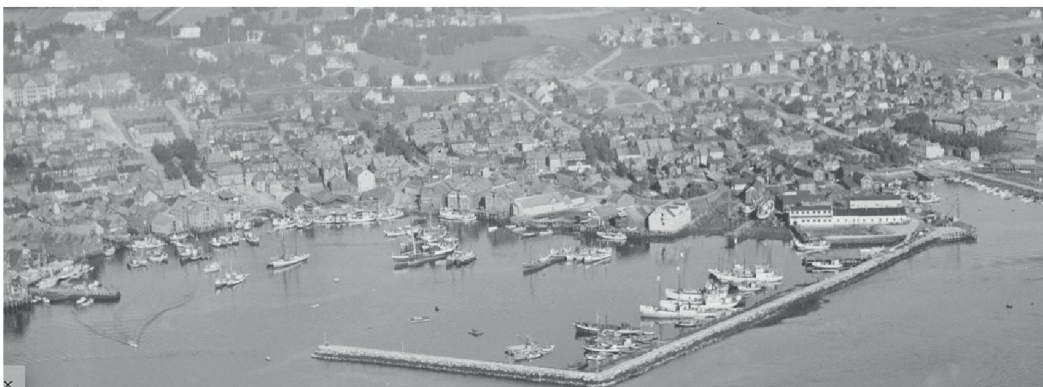


Foto fra før krigen viser svært synlige branngater med treplantinger.

GRØNNERE SENTRUM MED TRÆR

Bytrær er en viktig og godt synlig del av Tromsø sin grønnstruktur, og var en del av byplanleggingen allerede høymiddelalder.

I Tromsø sin byplanhistorie er det etablert 'branngater'- allmenninger etter flere branner. I dag er dette fortsatt synlige strukturer i Strandskillet, fra Torget til Rådhusparken og til Steensparken og fra Skriverplassen til Hansjordnesbukta. Disse branngatene har i utgangspunktet hatt plantinger av trær. De har hatt en funksjon for å hindre spredning av brann, men har i tillegg blitt viktig for bystrukturen med gater og bygninger. I sentrumsplanen vil trær sammen med annen vegetasjon få betydning ved planer for tiltak i gater og uterom. I den kommende Handlingsplan for uterom må det lages en plan for planting av trær.

TRÆR SIN BETYDNING FOR ØKOSYSTEM OG BIOLOGISK MANFOLD

Bytrær utgjør viktige habitat/ leveområde for biologisk mangfold: sopp, lav, moser, insekter, bier, humler, fugler, flaggermus, ekorn og andre dyr.

TRÆR REGULERER OG RENSER

Trær er viktig for vannhåndtering i byen gjennom at trærne absorberer store mengder vann og bidrar til drenering og vannhåndtering – som blir stadig viktigere med klimaendringer med hyppigere og

kraftigere nedbør.

Trær bidrar til å absorbere forurensing i jordsmonn, og særlig noen typer (for eks Salix) er effektive.

Trær bidrar til å ta opp luftforurensing som svevestøv og nitrogendioksid (NO₂). Dette er viktig for Tromsø, som ofte har overskridelser av svevestøv.

Trær kan spille en viktig rolle i lokal klimaregulering ved å dempe effekten av temperatursvingninger og gi skygge og le. I Tromsø kan levirkning og demping av vind ha større betydning enn skygge på varme dager.

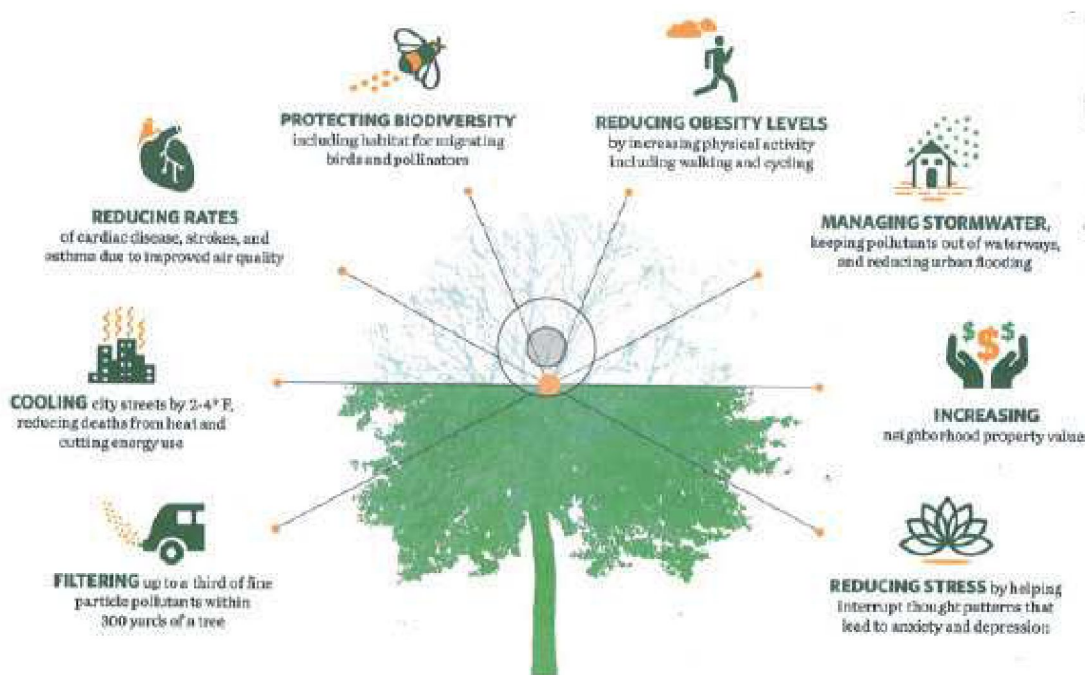
Bytrær utgjør strukturer som kan dempe støy og bidra til et behagelig lydbilde gjennom vind i løvet og fuglesang.

TRÆR GIR KULTURELLE TJENESTER

Trær gir rekreasjon og er viktig for mental og fysisk helse ved å bidra til en viktig ramme for rekreasjonsopplevelser i grønnstruktur. Grønne omgivelser bidrar til å dempe depresjon, angst og andre psykiske lidelser.

Trær kan være til hjelp i utdanning og kognitiv utvikling ved å være eksempler til læring om biologi og biologisk mangfold. Trærne kan også bidra til utvikling av motorikk når de er store nok til å tåle klatring.

Sammenhengende planting av trær kan utgjøre



viktige estetiske strukturer i byrommet (for eksempel alleer). Enkeltrær kan være estetiske vakre og særpregede. Bytærne bidrar også til gode byrom og bryter ned byens skala.

Trær kan bidra til å styrke stedsidentitet og kulturarv ved å sette et lokalt særpreg på gode lokale byrom med stor symbolverdi. Særlig store og monumentale trær, alleer og torgtrær kan ha lange historiske røtter. Det kan skape en lesbar og historisk forbindelse for de som bor i byen i dag.

For noen kan særpregede og mektige trær gi en åndelig opplevelse. Noen religioner har religiøse forestillinger knyttet til livets tre, 'verdenstreet', eller det knyttes til folketro .

HISTORISK BRUK AV TRESLAG I TROMSØ:

Tradisjonelt er det plantet følgende treslag: Bjørk, Alm, Lønn, Rogn, Asal, Hagtorn og Balsampoppel er plantet i alle eldre parker og treplantinger i byen. I tillegg finnes et par eksemplarer av Eik.

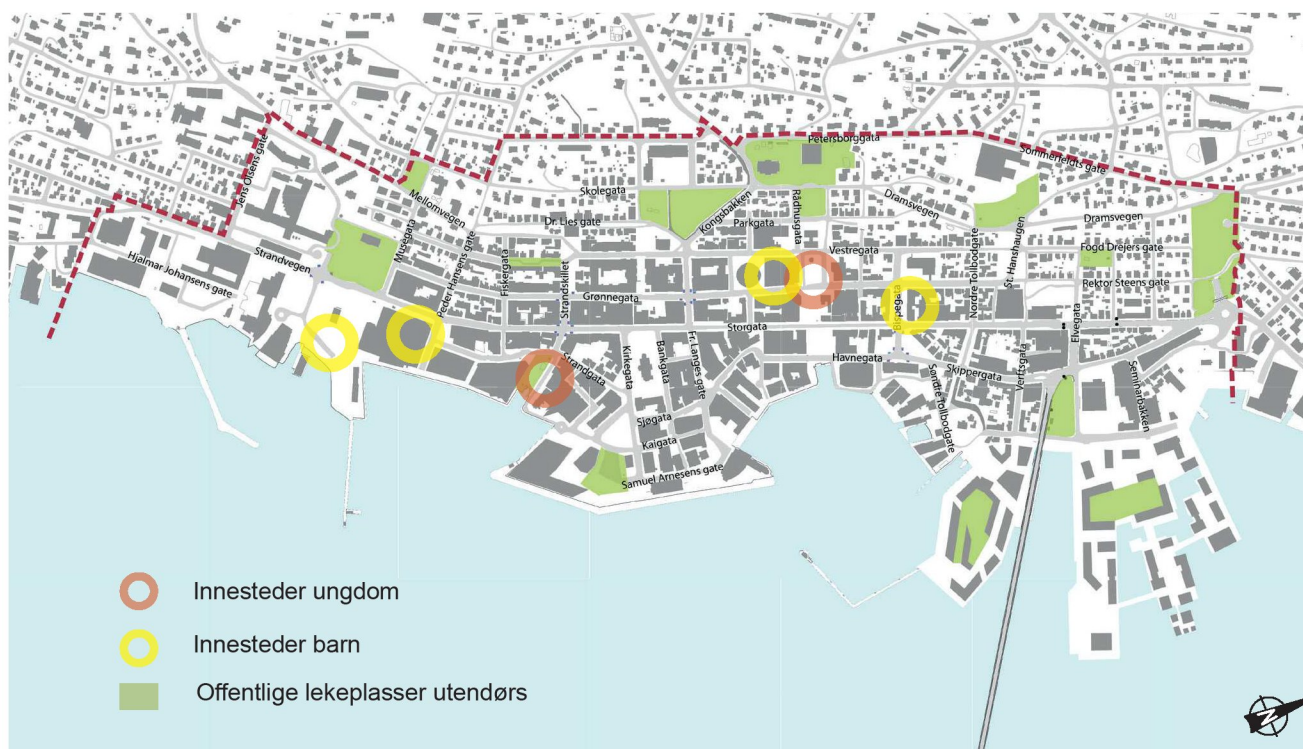
På 1980-tallet ble det gjort treplantinger som del av en treplantingsaksjon. Her ble det videreført planting av Asal, Bjørk og Rogn. I tillegg ble det som en del av trenden i tiden plantet 'Alskapoppel' flere steder på Strandtorget og Bispegata og i flere andre gater. Treplanting ble rundt 1990 gjort på Stortorget, foran Kulturhuset, langs Grønnegata og i Kongsparken. Fremdeles ble det plantet Bjørk, Rogn, Alm, Lønn og Poppel ('Alaska').

Ved oppgradering av Grønnegata rundt år 2000, ble det foretatt planting av Lønn og Hegg.



LEK OG AKTIVITETER

Innsteder og utsteder



Innstedene som er registrert på kartet er de viktigste attraksjonene for barn og ungdom. Disse kan sees på som "dragere" som trekker familier med barn til sentrum. Ungdommene reiser og bruker sentrum på egenhånd.

Det er mange steder som kan være aktuelle å besøke for barn og ungdom i Tromsø sentrum, ved at barna og ungdom får oppleve bylivet og ta del i de voksnes bruk av byen ved kafébesøk, handel og kulturopplevelser.

Kartillustrasjonen over viser likevel at det er lite som "virkelig" er attraktivt og trekker barna og ungdom til sentrum.

Ungdommene oppgir kino og Nerstranda senter som steder de drar til i sentrum.

Stedene som har et særskilt tilbud for barn er Polaria med de levende sjødyrene, Storgata Camping, bibliotekets barneavdeling og Veita plan 3 som har egen lekeavdeling for mindre barn.

Attraksjoner for barn og unge så som Vitensenter, Badeland og idretts- og aktivitetstilbud er i Tromsø lokalisert utenom sentrum.



Lekeplassen på Strandtorget.



Lekeplassen i Fogd Drejers gate.

Attraktive lekeplasser for jenter

Nyere forskning viser at gutter og jenter bruker byrommene forskjellig. Guttene velger oftest ballidretter og selvorganiserte aktiviteter, mens jenter heller vil være sosiale i byrommet. En økt bevisstgjøring rundt dette temaet er nødvendig for å hindre at opparbeidede lekeplasser blir ekskluderende "guttsteder".

<https://arkitektur-n.no/temaer/jenter-og-uterom>



Utelek - innelek

Det finnes en rekke eksempler på etablerte bygg for innendørsaktiviteter for barn og unge. Det kan være alt fra kommersielle lekeparker, offentlige skateanlegg, gjenbruk av gamle bygg til diverse aktiviteter, og sambruk. På bildet til høyre vises et eksempel på en innendørs park. Dette er en interessant tanke også for Tromsø, gitt vårt hustrige vær store deler av året.

Illustrasjon: Worksonland arkitektur og landskap



Aktiviteter for alle aldersgrupper

I Søndermarken på Frederiksberg i København har kommunen satt opp flere treningsapparater langs parkstiene for å invitere til gratis bruk av styrketreningsapparater. Denne trenden har røtter i folkehelsedebatten, som er et viktig tema i regjeringens og kommunenes fokus på at barn og unge skal bli mer aktive.

<http://diaetpiloten.dk/udendoers-traeningssteder-i-koebenhavn-og-aarhus/>



Noe for barn

Foto på denne siden viser et eksempel på elementer og steder som er spennende for barn. Dette er ikke områder som er definert som lekeplasser, men som ved sitt innhold og skala appellerer til barn.

Figurene utenfor biblioteket (øverste foto) er som en magnet for de mindre barna. De må bort og ta på figurene og utforske dem. Elementer som disse må Tromsø ta vare på og dyrke videre. En veg å gå er kunst i byromprosjekter, noe annet er en bevisstgjøring både blant offentlige og private eiendomsutviklere. Det skal ikke så mye til for å oppnå en mer barnevennlig by.

Vintersesongen er i denne sammenheng et temmelig uoppdaget felt. Gode ideer relatert til snø, mørketid og vintervær bør utforskes og prøves ut. Det ville passe fint for en arktisk hovedstad som Tromsø.

Den nye parken ved Prostneset, Strandtorget og Nansen plass skal ha særlig tilrettelegging for barn og ungdom. Handlingsplan for offentlige byrom og grønnstruktur skal vise hva og hvordan slik tilrettelegging kan prosjekteres og finansieres.

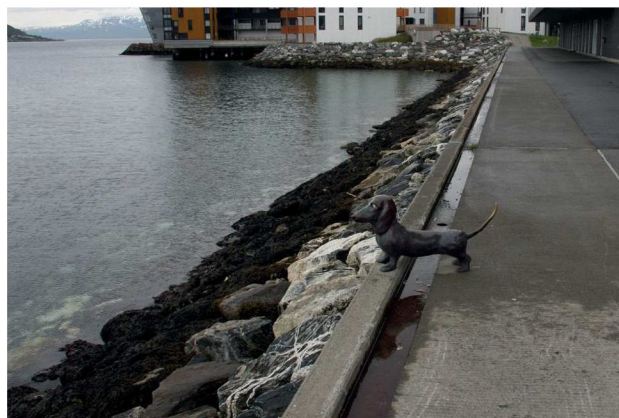
Foto:

Dyrefigurene utenfor biblioteket.

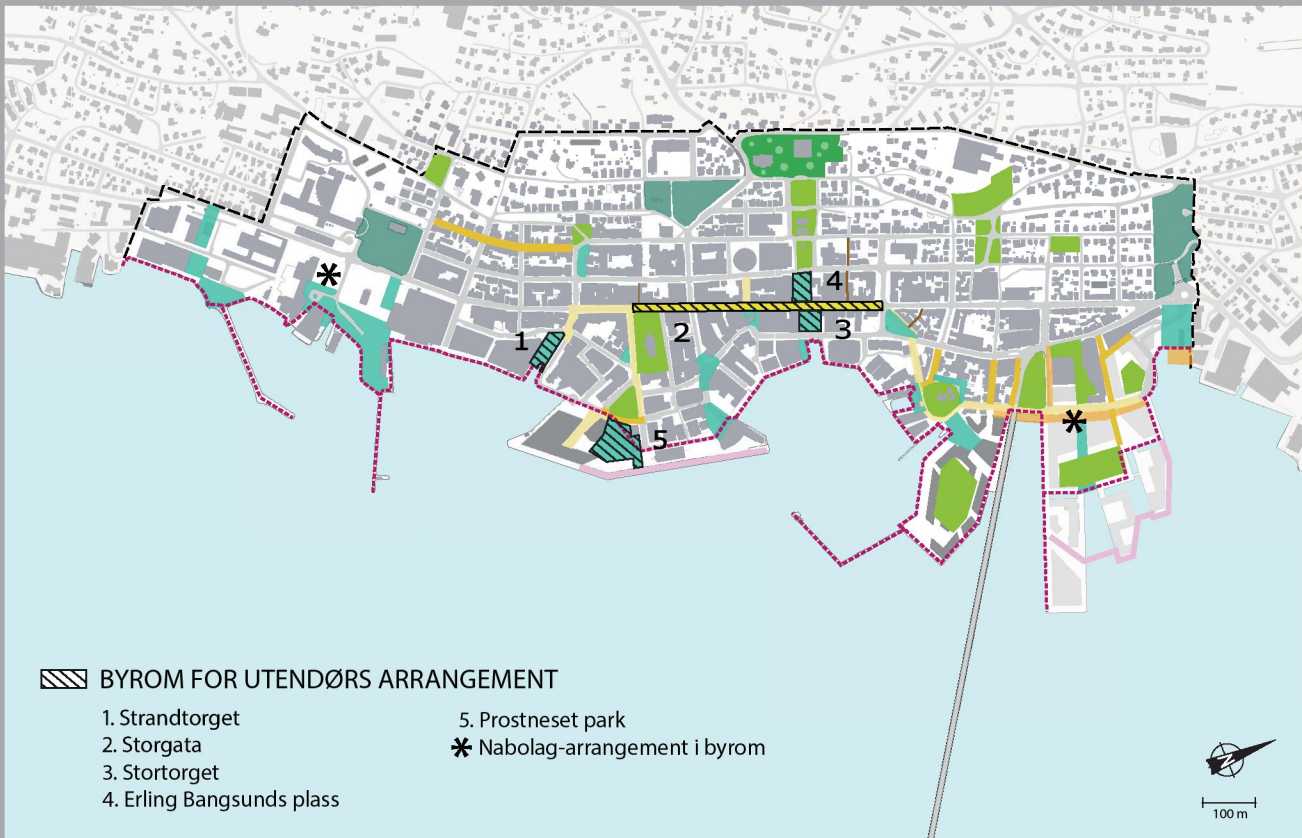
Hunden ved Hålogaland teater.

Dyrk Tromsø på St.Hanshaugen.

Fontenen på Stortorget.



ARRANGEMENTSONER



Tromsø er en festivalby! Og her er det særlig sentrumskjernen med bygg og byrom som har en rolle. Arrangementene i byrommene skaper og formidler kunst og kultur, idretts- og markedsopplevelser. *Tromsø har opparbeidet en betydelig kompetanse, oppmerksomhet og internasjonalt nettverk gjennom festivaler og*

arrangementer.

Samtidig er arrangementene forankret i lokal kultur, identitet og historie. Festivalene og arrangementene bidrar til å sette fokus på menneskene i Arktis og utvikler byen og folket som bor her.

Utdrag fra Kommunedelplan for kultur 2017-2020.

I dag er det særlig Stortorget, Storgata og Strandtorget som tas i bruk ved arrangement i sentrum. Noen mindre arrangement, demonstrasjoner for eksempel, finner sted på Erling Bangsunds plass, mens parken ved Prostneset, et kommende byrom, lanseres som et nytt arrangementssted. Tromsø sentrum mangler et større arrangementsbyrom. Byromene i torgaksen, fra Erling Bangsunds plass, over Stortorget og ned mot Torghuken benyttes i dag ved større arrangement, som f.eks. 17. mai. Det har vært diskusjoner om å flytte Sjøfartsmonumentet (skulpturen) på Stortorget for åpne opp, forstørre og gjøre Stortorget mer funksjonelt for større arrangement og folkesamlinger.

Nordbyen har ved nye reguleringsplaner (Områderegulering Nordbyen og detaljregulering Vervet) fått nye byrom som er velegnet for mindre, lokale arrangement. Det nye torget ved Slippen på Vervet og Nordbybåndet ved seminarneset, er særlig velegnet.

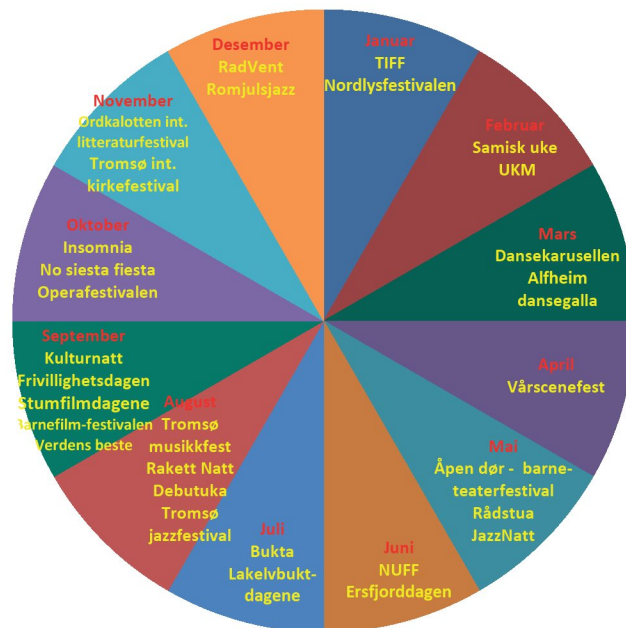
I søndre del av sentrum ligger det et uforløst potensiale for byromsarrangement. Ny reguleringsplan for Fylkeskvartalet samt nytt museum, vil være pådrivere for nye byrom og byromsaktiviteter.

Fasilitering av byrom kan sies å være et nytt trendord innen byutvikling. Det er ikke nok å bygge et byrom (torg, plass eller park) og å utøve vedlikehold og drift - det behøves også at det planlegges og legges til rette (fasiliteres) for aktiviteter og arrangement.

Arrangementsstedene skal være velfungerende også for de med funksjonsnedsettelse. Alle skal kunne delta når det skjer noe i sentrum! Først og fremst kreves det kunnskap hos arrangørene, i tillegg til et organisatorisk opplegg der tilretteleggingen kvalitetssikres og evalueres.

Synergien og mulighetene for arrangement som benytter innerom (kulturbygg, blant annet) og uterom, som f.eks. TIFF som har filmvisning midtvinters på torget, er av stor betydning for en by i Arktisk klima.

Når folk "dras" til Tromsø sentrum, i stedet for kjøpesentrene Jekta og Pyramiden, er det fordi sentrum har et spekter av tilbud: festivaler, kunstopplevelser, kafeer og handel, for å nevne noe. Det er dette som er sentrums særskilte styrke. Bruk av byrommene til store og små arrangement er en viktig del av dette bildet.



“Festival- og arrangementsårhjulet”

Illustrasjonen er hentet fra: Kommunedelplan for kultur 2017-2020.



OVERVANN OG KLIMAENDRINGER

Overvann

Overvann i det urbane landskapet er vann fra tak, veger og andre tette flater ved en nedbørshendelse. Overvann renner enten på overflaten til laveste punkt eller blir ført i ledningsnett under bakken.

Det vil bli mer overvann i framtiden, og det skyldes to faktorer:

- **En økning i nedbørsintensitet og hyppighet** - på grunn av et klima i endring
- **En økende andel tette flater** - som forhindrer infiltrasjon på grunn av en by i vekst og fortetting

For å avbøte på dette har Tromsø kommune følgende strategi:

- Tiltak 1: Et separert, ledningsbasert nett
- Tiltak 2: Avledning i bekker og grøfter
- Tiltak 3: Lokal OvervannsDisponering (LOD)
- Tiltak 4: Blågrønnhvit faktor (BGHF)
- Tiltak 5: Flomveger
- Tiltak 6: Renserutiner for veger og sluk

Vann og avløpssituasjonen i Tromsø sentrum er utfordrende og kompleks. Siden utviklingen av Tromsø by startet fra sentrum, er sentrumsområdet fortsatt et knutepunkt når det gjelder infrastruktur for vann, avløp og overvann (VAO). Både sentrum og byen oppstrøms har vokst, og fortetting er en pågående prosess, noe som krever kontinuerlig tilpasning av VAO-infrastrukturen til dagens behov. Den urbane bebyggelsen er svært avhengig av både trygt drikkevann, tilstrekkelig med slukkevann og avledning av sanitært avløp og overvann. De store problemstillingene for VAO-infrastruktur i sentrumsområdet knyttes til:

- Håndtering av overvann fra sentrum og bebyggelsen oppstrøms, med tanke på kapasitet i ledningsnett og renseanlegg.
- Kontroll av overløpsregimet i sentrumsområdet med overløp foran kai, promenader og indre havn.
- Dårlig rensegrad pga kapasitetsoverskridelse i renseanlegget i Strandvegen.

Dagens ledningsnett må oppgraderes, samtidig kreves et nytt regime for håndtering av overvann, når overvann ikke kan slippes på det kommunale ledningsnett ved utbygging. Overvann må fordrøyes på egen tomt med både «blågrønne» og mer konvensjonelle tiltak, noe som vil gi føringer for den framtidige utbyggingen.

Klimaendringer

En forventet økning av den årlige gjennomsnittsnedbøren med 15 % samt en økning av nedbørsintensiteten, vil øke mengden overvann også i sentrum.

Risiko for tilbakeslagsskader i perioder med kraftig nedbør vil øke. For å avlaste ledningsnett som tilfører regnvann til renseanlegg, stilles det krav om fordrøyning for byggetiltak. Fordrøyning oppnås i form av blågrønne tiltak som grønne tak, permeable flater, trær og regnbed, og også mer konvensjonelle tiltak som fordrøyningstank. Blågrønne tiltak vil gi sentrum et annet preg og vil bidra til å skape gode byrom og uteoppholdsarealer med kvalitet.

Ikke alt overvann vil kunne fordrøyes, og spesielt ikke i en vintersituasjon med snøsmelting. I den nedre delen av sentrum må noen gater utformes som flomveger som kan lede overskytende vann i en ønsket retning mot sjøen. Gatene kan tilpasses for eksempel med kantstein, urbane renner eller en finjustering av asfaltoverflaten og gode overganger fra kaipromenaden til sjøen.

En annen effekt av klimaendringene er havnivåstigning og høyere vannstand ved stormflo. For tiden tar Tromsø kommune utgangspunkt i en beregnet høyde for stormflo på 2,60 moh. Arealet på overflaten under dette nivået vil bli oversvømt, og under bakken vil ledninger, kjellere og parkeringsanlegg bli fylt hvis de ikke er tett konstruert. Inntrengende sjøvann vil antakeligvis gi en oppstuvning i ledningsnett, noe som kan gi konsekvenser for områder som ligger høyere enn stormflonivå. For å indikere denne «kritiske» sonen ble det lagt på en sikkerhetsmargin på 1 m som ligger på kote 3,60. I denne sonen må man regne med at kummer og sluk kan gå i overløp. Også bygningene i sonen kan bli rammet.



Åpent overvannstiltak i Kirkeparken.



Trær og vegetasjonsflater er gunstig med hensyn til vannopptak og fordrøyning i urbane områder: Almelunden ved Tinghuset.

Tiltak 1: Et separert, ledningsbasert overvannsnett

Overvann skal også i framtiden avledes i et ledningsnett under bakken inntil ledningskapasiteten er nådd. Målet er at overvann legges i egne, separerte ledninger, som ikke blandes med sanitært avløpsvann. Siden det vil ta lang tid før det eksisterende systemet er lagt om til et separert system, må ledningsnettet suppleres med alternative tiltak (tiltak 2 – 6). Disse tiltakene vil avlaste det kommunale ledningsnettet på ulike vis, og vil også fungere når ledningsnettet har nådd sin kapasitet.

Tiltak 2: Avledning i bekker og grøfter

Tromsø har mange små vassdrag som må holdes åpene for å kunne avlede store mengder vann under snøsmeltingen, samt ved ekstremvær. I sentrumsområdet er alle bekker lagt i rør. Per i dag vurderes kun Skriverbekken fra Skriverparken til Hansjordnesbukta å ha potensial for gjenåpning. Andre avrenningslinjer på en viss størrelse er definert som flomveger (se tiltak 5).

Tiltak 3: Lokal OvervannsDisponering (LOD)

For at kapasiteten i ledningsnettet minst mulig overskrides, må infiltrasjons- og fordrøyningstiltak anlegges. Lokal OvervannsDisponering, også kalt LOD-tiltak, har som mål å infiltrere og fordrøye overvann lengst mulig på egen tomt. LOD-tiltak er oftest desentrale, mindre tiltak, som i sum gir uttelling for å avlaste ledningsnettet. LOD har også en tilleggsfunksjon, siden løsningen har mulighet for å rense overvann for miljøgifter.

Tiltak 4: Blågrønnhvit faktor (BGHF)

Er et verktøy i plan- og byggesaker for å iverksette overvannshåndtering i uteromsplaner. Blågrønnhvit faktor, BGHF, vil øke den grønne andelen i det offentlige byrommet og erstatte

en del asfalt på torg, plasser, i gågata og annet trafikkareal. Et utbyggingsprosjekt må innfri en poengsum ved å anlegge åpne overvannstiltak og vegetasjonsetablering i uterom. Åpne overvannstiltak skal til en viss grad kompensere for de tette flatene som enhver utbygging fører med seg. I sum vil tiltakene spare kommunen for store investeringskostnader ved å redusere behovet for sanering og oppdimensjonering av ledningsnettet. BGHF kan også gi besparelse for utbyggere, fordi infiltrasjons- og fordrøyningstiltak kan være rimeligere enn konvensjonelle løsninger.

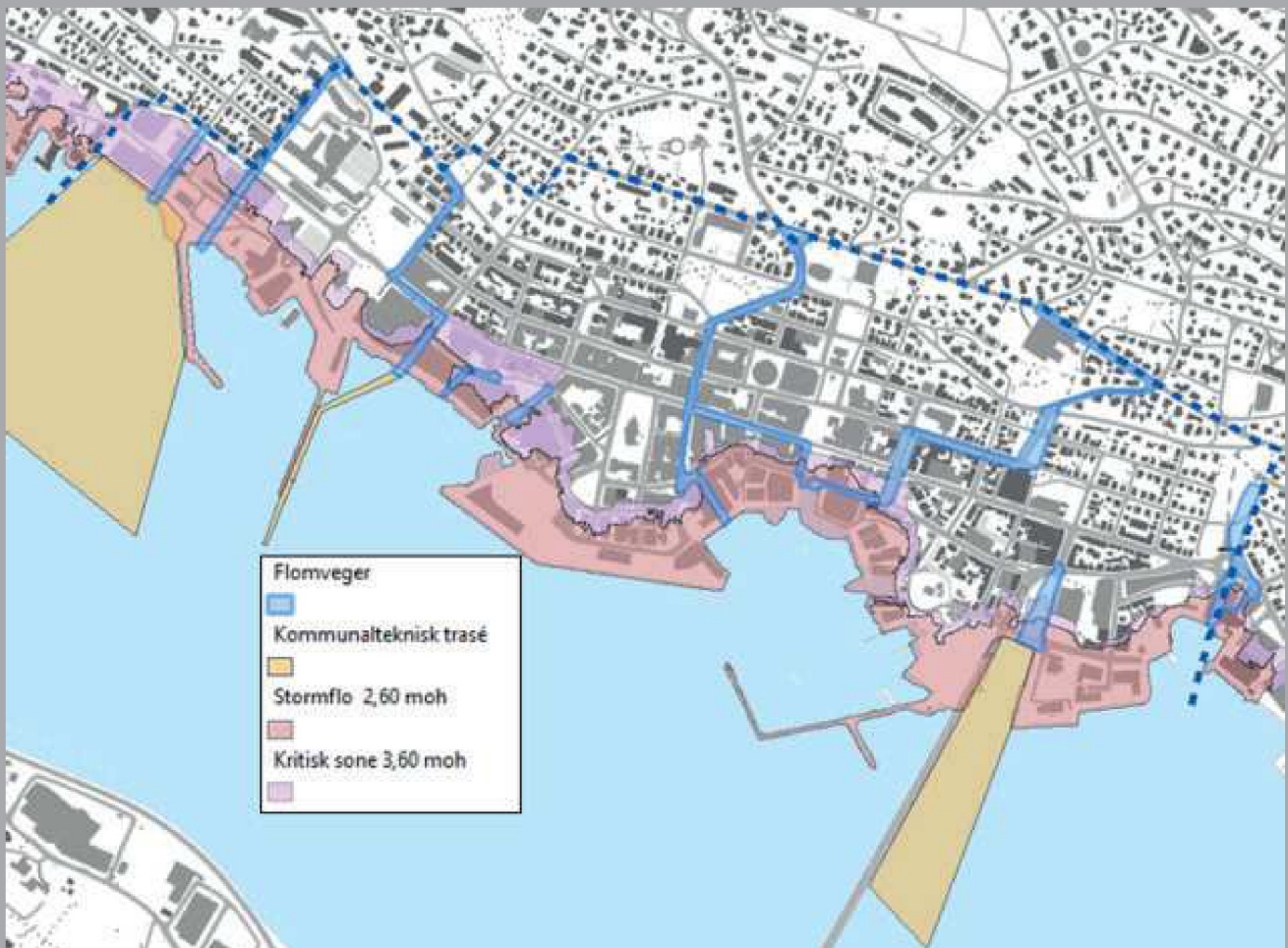
Tiltak 5: Flomveger

Når det regner mer enn ledningsnettet er dimensjonert for er det behov for flomveger for å sikre kontrollert avrenning. Flomveger er «nødventilen» når alle andre tiltak er ute av funksjon. Flomveger kan være bekker, grøfter og vegger. De primære flomvegene er kartlagt på overordnet nivå og må følges opp i reguleringsplaner. Det skal ikke gis anledning til å bygge i flomvegtraseer.

Tiltak 6: Renserutiner for vegger og sluk

De kommunale renseanleggene er ikke dimensjonert for å rense overvann som inneholder en varierende andel av miljøgifter. Jf kommunens hovedmål i Kommuneplanens samfunnsdel 2015 - 2026: «Kommunens sterke vekst skal møtes på en bærekraftig og miljøvennlig måte, med en infrastruktur som er robust mot de forventede klimaendringene», må det bygges opp en struktur som renser overvann før det slippes ut til sundet. Spesielt fjæresonen, der det planlegges store boligprosjekter med rekreasjonsområder ved sjøen, er utsatt for overløp fra ledningsnettet. Bruk av BGHF i plansaker og et bevisst fokus på drift og vedlikehold av sluk, vil bidra til å minske forensingsgraden i fjæra.

Flomveger



Når overvannsystemet under bakken er overbelastet, tilstoppet eller tilfrosset, er det behov for et avrenningssystem som kan lede bort vann på overflaten. Disse flomvegene kan være planlagte eller naturlige, i Tromsø vil flomveger i hovedsak følge vegnettet. Asfalterte veger har lite ruhet og gir rask avrenning, noe som ikke er optimalt. I den nedre delen av sentrum må noen gater utformes som flomveger, som kan lede overskytende vann i en ønsket retning mot sjøen.

Avhengig av plassering, omgivelser og vannmengde kan flomveger etableres på ulike måter. Flomveger kan være en steinlagt renne, en gresskledd grøft, en bekk, et åpent betongrør, en del av et grøntområde eller en veg. Flomvegene skal ha ensidig fall eller være v-formet, med kantstein eller med minimale høydeforskjeller i asfaltbelegget. For at en flomveg skal fungere både i en flomsituasjon og ved tørrvær, kreves en gjennomtenkt og god formgivning.

For mer informasjon se:

Kommunedelplan for overvann / Kommunedelplan for vann og avløp / Rammepplan for vann, avløp og overvann - for sentrum nord / Rammepplan for vann, avløp og overvann - for sentrum sør.

LITTERATUR

Sentrumspanen 2007-2018, Tromsø kommune.

Områderegulering Nordbyen 1846 / Plan for offentlige rom (POR) Nordbyen

Kommuneplanens arealdel 2017-2026, Tromsø kommune.

Strategi for uterom 2016-2030, Tromsø kommune/Statens vegvesen/Troms fylkeskommune.

Gåstrategi for Tromsø 2016-2030, Tromsø kommune/Statens vegvesen/Troms fylkeskommune.

Kommunedelplan for kultur 2017-2020

Kommunedelplan for idrett og friluftsliv 2018-2021

Kommunedelplan for overvann 2019-2032

Kommunal teknisk norm, Tromsø kommune.

Byrom en idéhåndbok 2016, Kommunal- og moderniseringsdepartementet.

Planlegging av grønnstruktur i byer og tettsteder (2014), Veileder fra Miljødirektoratet.

<http://arkitektur-n.no/artikler>. Temaer: Bylekeplasser / Jenter og uterom. Gir byen rom for alle?

Folkehelse rapport 2019. Den sjuende Tromsøundersøkelsen 2015-16. Norges arktiske universitet

Levekår i Tromsø, Geografisk fordeling. Rapport nr. 2. 2019

Håndbok: Aldersvennlig stedsutvikling 2019, utarbeidet av Norske arkitekters landsforbund i oppdrag fra Helsedirektoratet.

<https://www.regjeringen.no/no/tema/plan-bygg-og-eiendom/plan--og-bygningsloven/plan/fagtema-i-planlegging1/universell-utforming-i-planlegging/id621728/>

Veileder, høringsutgave 2017. Universell utforming i planlegging etter plan- og bygningsloven. Kommunal- og moderniseringsdepartementet

Egnet til formålet. Veileder for biofysisk miljøplanlegging. Tromsø kommune, Framtidens byer og Steinsvik Arkitektkontor as.

Hager mot nord, nytte og nytelse gjennom tre århundre 2015. Ingebjørg Hage , Elin Haugdal og Sveinulf Hegstad

Ottar Gamle hager i Nord-Norge (2001) UIT Norges arktiske universitet.

FOTO

Tromsø kommune hvis ikke annet er oppgitt.

